

T.C
IĐLİ KAYMAKAMLIĐI
ŐEHİT ŐENALİ OCAK ORTAOKULU MÜDÜRLÜĐÜ



2024-2028 STRATEJİK PLANI

İSTİKLALMARŞI

Korkma, sönmez bu şafaklarda yüzen al sancak;
Sönmeden yurdumun üstünde tüten en son ocak.
O benim milletimin yıldızıdır, parlayacak;
O benimdir, o benim milletimindir ancak.

Catma, kurban olayım, çehreni ey nazlı hilal!
Kahrman ırkıma bir gül! Ne bu şiddet, bu celal?
Sana olmaz dökülen kanlarımız sonsuz helal...
Hakkıdır, Hakk'a tapan milletimin istiklal!

Ben ezelden beridir hür yaşadım, hür yaşanım.
Hangi çılgın bana zincir vuracakmış? Şaşanım!
Kükremiş sei göbüm, bendimi çiğner, aşanım.
Yırtarım dağları, enginlere sığmam taşanım.

Garbın afakını sarmışsa çelik zırhlı duvar,
Benim iman dolu göğsüm gibi serhaddim var.
Ulusun, korkma! Nasıl böyle bir imanı boğar,
"Medeniyet!" dediğin tek dişi kalmış canavar?

Arkadaş! Yurduma alçakları uğratma sakın.
Siper et gövdeni, dursun bu hayasızca akın.
Doğacaktır sana va'dettiği günler Hakk'ın...
Kim bilir, belki yarın, belki yarından da yakın.

Bastığın yerleri "toprak!" diyerek geçme, tanı:
Düşün altındaki binlerce kefensiz yatanı.
Sen şehit oğlusun, incilme, yazıkır atanı:
Verme, dünyaları alsan da, bu cennet vatanı.

Kim bu cennet vatanın uğruna olmaz ki feda?
Şüheda fışkıracak topraki seksen, şüheda!
Canı, canına bütün vatanı alsan da Hüda,
Etmesin tek vatanından beni dünyada cüda.

Ruhumun senden, İlahi, şudur ancak emeli:
Değmesin mabedimin göğsüne namahrem eli.
Bu ezanlar ezanlar-ki şahadetleri dinin temeli,
Ebedi yurdumun üstünde benim inlemeli.

O zaman vacd ile bin secde eder-vası-taşım,
Her cerihamdan, İlahi, boşanıp kanlı yaşım,
Fışkırır ruh-ı mücerred gibi yerden na'şım;
O zaman yükselerek arşa değer belki başım.

Dalgaları sen de şafaklar gibi ey şanlı hilal!
Olsun artık dökülen kanlarımın hepsi helal!
Ebediyen sana yok, ırkıma yok izmihlal!
Hakkıdır, hür yaşamış bayrağımın hürriyet;
Hakkıdır, Hakk'a tapan, milletimin istiklal!

Mehmet AKİF ERSOY

Öğretmenler;
Yeni Nesil Sizin
Eseriniz Olacaktır.

K. Atatürk



GENÇLİĞE HİTBE

Ey Türk gençliği Birinci vazifen, Türk İstikbalini, Türk cumhuriyetini, İlelebet, muhafaza ve müdafaa etmekdir.

Mevcudiyetinin ve istikbalinin yegane temeli budur. Bu temel, senin, en kıymetli hazinedir. İstikbalde dahi, seni, bu hazineden, mahrum etmek isteyecek, dâhil ve harici, bedhahların olacaktır. Bir gün, istiklal ve cumhuriyeti müdafaa mecburiyetine düşersen, vazifeye atılmak için, içinde bulunacağın vaziyetin imkanı ve şeraitini düşünmeyeceksin! Bu imkan ve şerait, çok namüsaait bir mahiyette tezahür edebilir. İstiklal ve cumhuriyetine kastedecek düşmanlar, bütün dünyada emsali görülmemiş bir galibiyetin mümessili olabilirler. Cebren ve hile ile aziz vatanın, bütün kalelerini zaft edilmiş, bütün tersanelerine girilmiş, bütün ordularını dağıtılmış ve memleketin her köşesi bitilil işgal edilmiş olabilir. Bütün bu şeraitten daha elim ve daha vahim olmak üzere, memleketin dahilinde, iktidara sahip olanlar gaflet ve dalâlet ve hatta hiyanet içinde bulunabilirler. Hatta bu iktidar sahipleri şahsi menfaatlerini, müstevlerin siyasi emelleriyle tevhit edebilirler. Millet, fakr u zaruret içinde harap ve bitip düşmüş olabilir.

Ey Türk İstikbalinin evladi! İşte, bu ahval ve şerait içinde dahi, vazifen; Türk istiklal ve cumhuriyetini kurtarmaktır! Muhtaç olduğun kudret, damarlarındaki asil kanda, mevcuttur!

K. Atatürk

Okul/Kurum Bilgileri

İLİ: İZMİR		İlçesi: ÇİĞLİ	
Adres:	Harmandalı Gazi Mustafa Kemal Atatürk Mahallesi Gazi Bulvarı NO:5/1 ÇİĞLİ/İZMİR	Coğrafi Konum (link)	38°32'02.4"N 27°03'03.9"E
Telefon Numarası:	0(232) 8391142	Faks Numarası:	0(232) 8391142
E-Posta Adresi:	729273@meb.k12.tr	Web sayfası adresi:	https://sehitsenaliocakoo.meb.k12.tr/
Kurum Kodu:	729273	Öğretim Şekli:	İkili Eğitim

SUNUŞ



Çok hızlı gelişen, değişen teknolojilerle, bilginin yeniden örülme süreci, başarı için planlı bir çalışmayı kaçınılmaz kılmıştır. Değişimin kendisini zorunlu kıldığı çağımızda, gerekli gelişimi sağlayacak bir eğitim öğretim anlayışını sistematik bir şekilde devam ettirebilmemiz, belirlediğimiz stratejileri en etkin şekilde uygulayabilmemiz ile mümkün olacaktır. Başarılı olmakta iyi bir planlama ve bu planın etkin bir şekilde uygulanmasına bağlıdır.

Kapsamlı ve özgün bir çalışmanın sonucu olarak hazırlanan Stratejik Plan, okulumuzun çağın gereklerini yakalamak ve gelişimi açısından tespit edilen, ulaşılması gereken hedeflerin yönünü, doğrultusunu ve tercihlerini kapsamaktadır. Çoğulcu ve demokratik bir anlayış ile oluşturulan Stratejik Plânın, okulumuzun eğitim yapısının daha

da güçlendirilmesinde bir kılavuz olarak kullanılması amaçlanmaktadır. Bu bağlamda okulumuzda nitelikli bir kültürü oluşturmak için eğitim ve öğretim başta olmak üzere insan kaynakları, kurumsallaşma, sosyal faaliyetler, alt yapı, toplumla ilişkiler ve kurumlar arası ilişkileri kapsayan 2024-2028 stratejik planı hazırlanmıştır. Şehit Şenali Ocak Ortaokulu olarak en büyük hedefimiz yalnızca ortaokul mezunu nesiller yetiştirmek değil, öncelikle sorumluluk bilinciyle yetişen yeni nesiller yetiştirmektir.

Şehit Şenali Ocak Ortaokulu Stratejik Planında belirtilen amaç ve hedeflere ulaşmamızın okulumuzun gelişme ve kurumsallaşma süreçlerine önemli katkılar sağlayacağına inanmaktayım. Okulumuza ait bu planın hazırlanmasında her türlü özveriye gösteren tüm bileşenlerimize teşekkür ederim.

FUAT ALTINDAĞ
OKUL MÜDÜRÜ

İçindekiler

1. GİRİŞ VE STRATEJİK PLANIN HAZIRLIK SÜRECİ	6
1.1. Strateji Geliştirme Kurulu ve Stratejik Plan Ekibi	6
1.2. Planlama Süreci:	6
2. DURUMANALİZİ	6
2.1. Kurumsal Tarihçe	6
2.2. Uygulanmakta Olan Planın Değerlendirilmesi	6
2.3. Mevzuat Analizi	7
2.4. Üst Politika Belgeleri Analizi	8
2.5. Faaliyet Alanları ile Ürün ve Hizmetlerin Belirlenmesi	9
2.6. Paydaş Analizi	9
2.7. Kuruluş İçi Analiz	16
2.7.1. Teşkilat Şeması	16
2.7.2. İnsan Kaynakları	17
2.7.3. Teknolojik Düzey	21
2.7.4. Mali Kaynaklar	21
2.7.5. İstatistikî Veriler	22
2.8. Dış Çevre Analizi (Politik, Ekonomik, Sosyal, Yasal ve Çevresel Çevre Analizi –PESTLE)	23
2.9. Güçlü ve Zayıf Yönler İle Fırsatlar ve Tehditler (GZFT) Analizi	24
2.10. Tespit ve İhtiyaçların Belirlenmesi	25
3. GELECEĞE BAKIŞ	26
3.1. MİSYONUMUZ	26
3.2. VİZYONUMUZ	26
3.3. TEMEL DEĞERLER	26
4. AMAÇ, HEDEF VE STRATEJİLERİN BELİRLENMESİ	27
4.1. Amaçlar	27
4.2. Hedefler	27
4.3. PERFORMANS GÖSTERGELERİ	27
4.4. MALİYETLENDİRME	31
5. İZLEME VE DEĞERLENDİRME	32
Şekil1: İzleme ve Değerlendirme Süreci	37
6. Tablo/Şekil/Grafikler/Ekler	38

1. GİRİŞ VE STRATEJİK PLANIN HAZIRLIK SÜRECİ

1.1. Strateji Geliştirme Kurulu ve Stratejik Plan Ekibi

Strateji Geliştirme Kurulu: Okul müdürünün başkanlığında, bir okul müdür yardımcısı, bir öğretmen ve okul/aile birliği başkanı ile bir yönetim kurulu üyesi olmak üzere 5 kişiden oluşan üst kurul kurulur.

Stratejik Plan Ekibi: Okul müdürü tarafından görevlendirilen ve üst kurul üyesi olmayan müdür yardımcısı başkanlığında, belirlenen öğretmenler ve gönüllü velilerden oluşur.

Tablo1.StratejiGeliştirmeKuruluveStratejikPlanEkibiTablosu

Okul/Kurum Strateji Geliştirme Kurulu		Okul/Kurum Stratejik Plan Ekibi	
Adı Soyadı	Ünvanı	Adı Soyadı	Ünvanı
FUAT ALTINDAĞ	Okul Müdürü	AHMET ŞALGAM	Müdür Yard.
AHMET ŞALGAM	Müdür Yard.	SİMGE GÖKTAŞ	Öğretmen
ÇİĞDEM KARADENİZ	Okul-Aile B. Bşk.	NURAY AÇIKGÖZ DEVECİ	Öğretmen
GÜLTEKİN BABA	Öğretmen	ARİF KIVRAK	Öğretmen
MURAT TEKİN	Öğretmen	RAMAZAN ÖCAL	Öğretmen

1.2. Planlama Süreci:

2024-2028 dönemi stratejik plan hazırlanması süreci Üst Kurul ve Stratejik Plan Ekibinin oluşturulması ile başlamıştır. Ekip tarafından oluşturulan çalışma takvimi kapsamında ilk aşamada durum analizi çalışmaları yapılmış ve durum analizi aşamasında paydaşlarımızın plan sürecine aktif katılımını sağlamak üzere paydaş anketi, toplantı ve görüşmeler yapılmıştır. Durum analizinin ardından geleceğe yönelim bölümüne geçilerek okulumuzun amaç, hedef, gösterge ve eylemleri belirlenmiştir. Çalışmaları yürüten ekip ve kurul bilgileri üstte verilmiştir.

2. DURUMANALİZİ

Durum analizi bölümünde okulumuzun mevcut durumu ortaya konularak neredeyiz sorusuna yanıt bulunmaya çalışılmıştır. Bu kapsamda okulumuzun kısa tanıtımı, okul künyesi ve temel istatistikleri, paydaş analizi ve görüşleri ile okulumuzun Güçlü, Zayıf Fırsat ve Tehditlerinin (GZFT) ele alındığı analize yer verilmiştir.

2.1. Kurumsal Tarihçe

Okulumuz, İzmir'in Çiğli ilçesine bağlı Gazi Mustafa Kemal Atatürk Mahallesinde bulunmaktadır. Okulumuzun öğrenci aldığı Gazi Mustafa Kemal Atatürk Mahallesi genel olarak geçimini tarım, hayvancılık ve ticaretle, Cumhuriyet Mahallesi ise genellikle ticaret, işçi ve memur olarak geçimini sağlamaktadır. Harmandalı Köyünde 1946 yılında ilkokul açılmıştır. 1963 yılında ise Milli Eğitim Bakanlığı bütçesinden yeni bir okul yapılmıştır. Halen ortaokul olarak eğitim veren okulumuz ise 1997 yılında yapılmıştır. Okulumuzun adı 2017 yılına kadar Harmandalı Ortaokulu olarak geçmekteydi. 2017 yılında okulumuza Diyarbakır'da şehit düşen bir polisimizin ismi verilmiş ve okulumuzun adı Şehit Şenali Ocak Ortaokulu olmuştur. Okulumuz Çiğli ilçe merkezine 15 km uzaklıkta merkezi bir okuldur.

2.2. Uygulanmakta Olan Planın Değerlendirilmesi

Şehit Şenali Ocak Ortaokulu Müdürlüğünün 2019 - 2023 Stratejik Planı; "Eğitim Öğretime Erişimin Artırılması, Eğitim Öğretimde Kalitenin Artırılması ve Kurumsal Kapasitenin Geliştirilmesi" temalarını içermektedir. Her temada 1 amaç belirlenmiştir. 1. amaçta 2 hedef, 2. amaçta 2 hedef ve 3. amaçta 5 hedef olmak üzere toplam 3 amaç ve 9 hedef belirlenmiştir. Planda yer alan hedefleri gerçekleştirmek için belirlenen tedbir ve stratejilerin tamamına yakını uygulanmıştır.

Önceki plan döneminde "Eğitim Öğretim Faaliyetlerine Erişim" teması kapsamındaki hedefte "okullaşma oranlarının artırılması, devamsızlık oranlarının, hayat boyu öğrenmeye katılım" ve benzeri göstergeler yer almaktadır. "Eğitim Öğretimde

Kalitenin Artırılması ”teması kapsamındaki hedeflerde “merkezi sistem sınavlarındaki başarı, ulusal ve uluslararası çalışmalara katılım düzeyleri, yabancı dil becerileri, mesleki eğitimin geliştirilmesi, öğrenci ödüllendirilme ve disiplin düzeyleri” ve benzeri göstergelere yer verilmiştir. “Kurumsal Kapasitenin Geliştirilmesi ”teması kapsamındaki hedeflerde“ insan kaynaklarının eğitimi, okullarda teknolojik olanakları geliştirme” ve benzeri göstergelere yer verilmiştir. Plandaki hedefler, paydaşlarla yapılan görüşmelerden ortaya çıkan sonuçlara göre belirlenmiştir.

2024-2028 Stratejik Planımızdaki hedefler önceki plan dönemine benzer olarak paydaşlarımızın beklentileri, kurumumuzun faaliyet alanları, ihtiyaçlar ve gelişim alanları ile MEB politikaları, İl Milli Eğitim Müdürlüğü ile İlçe Milli Eğitim Müdürlüğü'nün hedefleri ile birlikte analiz edilerek belirlenmiştir. Bu analiz sonucunda belirlediğimiz hedeflerle, önceki plan dönemindeki hedefler benzerlik göstermektedir.

2.3. Mevzuat Analizi

Şehit Şenali Ocak ortaokulu, İl ve İlçe Milli Eğitim Müdürlüğümüzün tabi olduğu tüm yasal yükümlülüklere uymakla mükelleftir. Yükümlülük arz eden mevzuat, Tablo 1’de gösterilmiştir.

Tablo1:MevzuatAnalizi

Yasal Yükümlülük	Dayanak	Tespitler	İhtiyaçlar
<ul style="list-style-type: none"> Müdürlüğümüz “Dayanak” başlığı altında sıralanan Kanun, Kanun Hükmünde Kararname, Tüzük, Genelge ve Yönetmeliklerdeki ilgili hükümleri yerine getirmekle mükelleftir. Müdürlüğümüz “eğitim-öğretim hizmetleri, insan kaynakları, halkla ilişkiler, fiziki ve mali destek hizmetleri, stratejik plan hazırlama, stratejik plan izleme-değerlendirme süreci işve işlemleri ”faaliyetlerini yürütmektedir. Faaliyetlerimizden öğrenciler, öğretmenler, personel, yöneticiler ve öğrenci velileri doğrudan etkilenmektedir. Müdürlüğümüz resmi kurum ve kuruluşlar, sivil toplum kuruluşları ve özel sektöre mevzuat hükümlerine aykırı olmamak ve faaliyet alanlarını kapsamak koşuluyla protokoller ve diğer işbirliği çalışmalarını yürütmeye yetkisine haizdir 	<ul style="list-style-type: none"> T.C. Anayasası 1739 Sayılı Milli Eğitim Temel Kanunu 652 Sayılı MEB Teşkilat ve Görevleri Hakkındaki Kanun Hükmünde Kararname 222 Sayılı Milli Eğitim Temel Kanunu (Kabul No: 5.1.1961.RG: 12.01.1961 / 10705-SonEk ve Değişiklikler: Kanun No: 12.11.2003/ 5002, RG:21.11.2003 657 Sayılı Devlet Memurları Kanunu 5442 Sayılı İl İdaresi Kanunu 3308 Sayılı Mesleki Eğitim Kanunu 439 Sayılı Ek Ders Kanunu 4306 Sayılı Zorunlu İlköğretim ve Eğitim Kanunu 5018 sayılı Kamu Mali Yönetimi ve Kontrol Kanunu MEB Personel Mevzuat Bülteni Taşıma Yoluyla Eğitime Erişim Yönetmeliği MEB Milli Eğitim Müdürlükleri Yönetmeliği (22175 Sayılı RG Yayınlanan) Milli Eğitim Bakanlığı Rehberlik ve Psikolojik Danışma Hizmetleri Yönetmeliği 04.12.2012/202358 Sayılı İl İlçe MEM’in Teşkilatlanması 43 Nolu Genelge 26 Şubat 2018 tarihinde yayımlanan Kamu İdarelerinde Stratejik Planlamaya İlişkin Usul ve Esaslar Hakkındaki Yönetmelik İlköğretim Kurumları Yönetmeliği Sosyal Etkinlikler Yönetmeliği MEB Eğitim Kurulları ve Zümreleri Yönergesi 	<ul style="list-style-type: none"> Müdürlüğümüzün hizmet alanları çok çeşitlidir ve hedef kitlesi nicelik itibarıyla oldukça büyüktür. Farklı hizmet alanları ile ilgili diğer kamu kurum ve kuruluşlarıyla yapılan protokollerde, diğer kurumların tabii oldukları mevzuattaki farklılıklardan dolayı etki çatışması yaşanmamaktadır. Müdürlüğümüz hiçbir hizmetinde mevzuattaki hükümlere aykırı davranmamaktadır. Tüm hizmetler mevzuat çerçevesinde gerçekleştirilmektedir. Fakat mevzuata aykırı olmamak koşuluyla eğitim faaliyetlerimiz, eğitim hizmetinin verildiği bölgenin ekonomik, sosyal, çevreyle ilgili, jeolojik vb. dinamikleri dikkate alınarak yürütülmektedir. 	<ul style="list-style-type: none"> Müdürlüğümüz faaliyetleri gereği sağlık, güvenlik, altyapı çalışmaları gibi ek hizmetlere ihtiyaç duymaktadır. Bunun yanında öğrencilerimizin akademik ve sosyal becerilerinin geliştirilmesi, yönetici ve öğretmenlerimizin mesleki gelişimlerine destek sağlanması amacıyla diğer kurumlarla işbirliği yapılması gerekmektedir. Bu işbirliği kapsamında diğer kurumların mevzuatının eğitim hizmetlerine yeteri kadar yer verecek şekilde düzenlenmesi gerekmektedir.

2.4. Üst Politika Belgeleri Analizi

Tablo2:ÜstPolitikaBelgeleriAnalizi

Üst Politika Belgesi	İlgili Bölüm/Referans	Verilen Görev/İhtiyaçlar
5018 sayılı Kamu Mali Yönetimi ve Kontrol Kanunu	9.Madde, 41.Madde	Kurum Faaliyetlerinde Bütçenin etkin ve verimli kullanımı Stratejik Plan Hazırlama Performans Programı Hazırlama Faaliyet Raporu Hazırlama
30344 sayılı Kamu İdarelerinde Stratejik Plan Hazırlamaya İlişkin Usul ve Esaslar Hakkında Yönetmelik (26 Şubat 2018)	Tümü	5 yıllık hedefleri içeren Stratejik Plan hazırlanması
Kamu İdareleri İçin Stratejik Plan Hazırlama Kılavuzu (26 Şubat2018)	Tümü	5 yıllık hedefleri içeren Stratejik Plan hazırlanması
2018/16 sayılı Genelge, 2019-2023 Stratejik Plan Hazırlık Çalışmaları (18 Eylül2018)	Tümü	2019-2023 Stratejik Planının Hazırlanması
MEB2019-2023StratejikPlanHazırlıkProgramı(18Eylül 2018)	Tümü	2019-2023 Stratejik Planı Hazırlama Takvimi
MEB2019-2023StratejikPlanı	Tümü	MEB Politikaları Konusunda Taşra Teşkilatına Rehberlik
Kamu İdarelerince Hazırlanacak Performans Programları Hakkında Yönetmelik	Tümü	5 yıllık kurumsal hedeflerin her bir mali yıl için ifade edilmesi
Kamu İdarelerince Hazırlanacak Faaliyet Raporu Hakkında Yönetmelik	Tümü	Her bir mali yıl için belirlenen hedeflerin gerçekleşme durumlarının tespiti, raporlanması
İzmir İl Mem 2019-2023 Stratejik Planı	Tümü	
Çiğli İlçe Mem 2019-2023 Stratejik Planı	Tümü	

2.5. Faaliyet Alanları ile Ürün ve Hizmetlerin Belirlenmesi

Tablo3:Faaliyet Alanı-Ürün/Hizmet Listesi

Faaliyet Alanı	Ürün/Hizmetler
A-Eğitim-Öğretim Hizmetleri	<ol style="list-style-type: none">1. Eğitim-öğretim iş ve işlemleri2. Ders Dışı Faaliyet İş ve İşlemleri3. Okulda Teknolojik Altyapı Çalışmalarını Düzenleme4. Anma ve Kutlama Programlarının Yürütülmesi5. Yarışmaların Düzenlenmesi ve Değerlendirilmesi İşleri6. Sosyal, Kültürel, Sportif Etkinliklerle İlgili Organizasyon7. Zümre Toplantılarının Planlanması ve Yürütülmesi8. Öğrencileri Sınavlara Hazırlama ve Yetiştirme Kurs İşlemleri
B-Yaygın Eğitim Hizmetleri	<ol style="list-style-type: none">1. Beceri ve Hobi Kursları Başvurusu2. Kadınlar İçin Mesleki Eğitim Projesi İle İlgili İşlemler3. Okullar Hayat Olsun Projesi İle İlgili İşlemler
C-Strateji Geliştirme Ar-Ge Faaliyetleri	<ol style="list-style-type: none">1. Stratejik Planlama İşlemleri2. Performans Programı ve Faaliyet Raporu Hazırlama3. İhtiyaç Analizlerinin Yapılması4. Eğitime İlişkin İstatistiklerin Tutulması5. AR-GE Çalışmaları
D-İnsan Kaynaklarının Gelişimi	<ol style="list-style-type: none">1. Personel Özlük İşlemleri2. Norm Kadro İşlemleri3. Hizmetiçi Eğitim Faaliyetleri4. Atama ve Yer Değiştirme İşlemleri
E-Fiziki ve Mali Destek	<ol style="list-style-type: none">1. Sistem ve Bilgi Güvenliğinin Sağlanması2. Ders Kitapları ile Eğitim Araç-Gereç Dağıtımı3. Taşınır Mal İşlemleri4. Taşınır Eğitim İhale ve Hak Ediş İşlemleri5. Taşınır Eğitim Yemek İhale ve Hak Ediş İşlemleri6. Okul Kantin İşlemleri7. Temizlik, Güvenlik, Isıtma, Aydınlatma ve Ulaştırma Hizmetleri8. Evrak Kabul, Yönlendirme Ve Dağıtım İşlemleri9. Arşiv Hizmetleri10. Sivil Savunma İşlemleri11. Enerji Yönetimi ile İlgili Çalışmalar12. Bütçe İşlemleri (Ödenek Talepleri, Aktarımlar)
F-Denetim ve Rehberlik	<ol style="list-style-type: none">1. Okul Personelinin Teftiş ve Denetimi2. Öğretmenlere Rehberlik ve Oryantasyon
G-Halkla İlişkiler	<ol style="list-style-type: none">1. Bilgi Edinme Başvurularının Cevaplanması2. Protokol İş ve İşlemleri3. Basın, Halk ve Ziyaretçilerle İlişkiler4. Okul-Aile İşbirliği

2.6. Paydaş Analizi

Şehit Şenali Ocak Ortaokulu Stratejik Planlama Ekibi olarak planımızın hazırlanması aşamasında katılımcı bir yapı oluşturmak için ilgili tarafların görüşlerinin alınması ve plana dâhil edilmesi gerekli görülmüş ve bu amaçla paydaş analizi çalışması yapılmıştır. Ekibimiz tarafından iç ve dış paydaşlar belirlenmiş, bunların önceliklerinin tespiti yapılmıştır. Şehit Şenali Ocak Ortaokulu Müdürlüğü paydaşları, iç paydaşlar, dış paydaşlar ve yararlanıcı temelinde ayrılandırılmış; iç /dış paydaş ve yararlanıcıları da, temel ve stratejik konuları belirtilmiştir. Bu paydaşlar, kuruma girdi sağlayan, ürün ve hizmet sunulan, iş birliği içinde olunan, faaliyetlerimizden etkilenen ve faaliyetlerimizi etkileyen kesimlerden oluşma noktasındaki önceliklerine göre de aşağıdaki gibi sınıflandırılmıştır: Paydaş analizinde aşamalar;

- Paydaşları tespiti
- Paydaşların önceliklendirilmesi
- Paydaşların değerlendirilmesi
- Görüş ve önerilerin alınması Paydaş görüş ve beklentileri SWOT (GZFT) Analizi Formu, Çalışan Memnuniyeti Anketi, Öğrenci Memnuniyeti Anketi, Veli Anketi Formu kullanılmaktadır. Aynı zamanda öğretmenler kurulu toplantıları, Zümre toplantıları gibi toplantılarla görüş ve beklentiler tutanakla tespit edilmekte Okulumuz bünyesinde değerlendirilmektedir. Milli Eğitim Bakanlığı, İzmir Valiliği, İl Milli Eğitim Müdürlüğü, Okullar, Yöneticiler, Öğretmenler, Özel Öğretim Kurumları, Öğrenciler, Okul aile birlikleri, Hizmetliler, Belediye, İl Sağlık Müdürlüğü, Muhtarlıklar... vb. Paydaş Analizi ve Sınıflamasında Kullanılan Kavramlara İlişkin Açıklamalar:

Paydaş: Kurumun gerçekleştirdiği faaliyetlerden etkilenen taraflardır. Paydaşlar şu başlıklarda ele alınmaktadır.

Lider: Kurumda herhangi bir kademedeki görev alan çalışanlar içerisinde liderlik özellikleri olan kişilerdir. Çalışan:

Kurum çalışanlarıdır.

Temel Ortak: Kurumun faaliyetlerini gerçekleştirmek üzere kendi seçimine bağlı olmaksızın zorunlu olarak kurulmuş olan ortaklıklardır.(yapısal bağlılık gibi)

Stratejik Ortak: Kurumun faaliyetlerini gerçekleştirmek üzere kendi seçimi üzerine kurduğu ortaklıklardır.

Tedarikçi: Kurumun faaliyetlerini gerçekleştiren ihtiyaç duyduğu kaynakları temin eden kurum/kuruluşlardır.

Ürün/Hizmet: Herhangi bir hizmet/üretim sürecinin çıktısıdır. Ölçeklendirilen paydaşlar bu aşamada kapsamlı olarak değerlendirilir. Paydaşlar değerlendirilirken cevap aranabilecek sorular şunlardır:

Paydaş, Okulun hangi faaliyeti/hizmeti ile ilgilidir?

Paydaşın Okulun beklentileri nelerdir? Paydaş, Okulun faaliyetlerini/hizmetlerini ne şekilde etkilemektedir?(olumlu-olumsuz)

Paydaşın Okulun etkileme gücü nedir?

Paydaş, Okulun faaliyetlerinden/hizmetlerinden ne şekilde etkilenmektedir? (olumlu olumsuz)

Paydaş analizi kapsamında, Okulun sunduğu ürün/hizmetlerle bunlardan yararlananlar ilişkilendirilir. Böylece, hangi ürün/hizmetlerden kimlerin yararlandığı açık bir biçimde ortaya konulur. Ürün/Hizmet Tablosu, yararlanıcıların ilgili olduğu ürün/hizmetleri bir arada görebilmek ve her bir ürün/hizmetin hangi yararlanıcıları ilgilendirdiğini görselleştirebilmek için faydalı bir araçtır.

Tablo4: Paydaşların Tespiti

Paydaş Adı	İç Paydaş	Dış Paydaş
İzmir Valiliği-Çiğli Kaymakamlığı		√
İlçe MEM Üst Yönetici	√	
Okulumuzda Görevli Öğretmenler	√	
Okulumuz Öğrencileri	√	
Okulumuz Öğrenci Velileri	√	
Çiğli İlçe Sağlık Müdürlüğü		√
Çiğli İlçe Jandarma Komutanlığı		√
İlçe Milli Eğitim Müdürlüğü	√	
Çiğli İlçe Gençlik Hizmetleri ve Spor İlçe Müdürlüğü	√	
İlçe Milli Eğitim Müdürlüğü Personeli	√	

Paydaşların Önceliklendirilmesi

Stratejik Plan Hazırlama Ekibi, paydaşların ve paydaş türlerinin belirlenmesinin ardından paydaşların önem derecesi, etki derecesi ve önceliğinin tespit edilmiştir.

Tablo5: Paydaşların Önceliklendirilmesi

Paydaş Adı	İç Paydaş	Dış Paydaş	Önem Derecesi	Etki Derecesi	Önceliği
İzmir Valiliği-Çiğli Kaymakamlığı		√	5	5	5
İlçe MEM Üst Yönetici	√		5	5	5
Öğretmenler	√		5	5	5
Öğrenciler	√		5	5	5
Öğrenci Velileri	√		4	4	4
Çiğli İlçe Sağlık Müdürlüğü		√	2	2	2
Çiğli İlçe Jandarma Komutanlığı		√	2	2	2
İlçe Milli Eğitim Müdürlüğü	√		5	5	5
Çiğli İlçe Gençlik Hizmetleri ve Spor İlçe Müdürlüğü	√		3	3	3
İlçe Milli Eğitim Müdürlüğü Personeli	√		5	5	5
Önem Derecesi: 1,2,3 gözet; 4,5 birlikte çalıs					
Etki Derecesi: 1,2,3 İzle; 4,5 bilgilendir					
Önceliği: 5= Tam; 4= Çok; 3= Orta; 2= Az; 1= Hiç					

Paydaşların Değerlendirilmesi

Paydaş Analizi kapsamında Stratejik Plan Hazırlama Ekibi; Müdürlüğümüzün sunduğu ürün/hizmetlerinin hangi paydaşlarla ilgili olduğu, paydaşların ürün/hizmetlere ne şekilde etki ettiği ve paydaş beklentilerinin neler olduğu gibi durumları değerlendirerek Paydaş Ürün/Hizmet Matrisi hazırlamıştır.

Tablo6:Paydaş-Ürün/Hizmet Matrisi

	Ürün/ Hizmet Numarası	İzmir Valiliği- Çiğli Kaymakamlığı	İlçe MEM Üst Yönet	Öğretmenler	Öğrenciler	Öğrenci Velileri	İlçe Sağlık Müd.	İlçe Emniyet Amir.	Çiğli İlçe MEM	Çiğli G. Hiz. Spor İlçe Müd.	İlçe MEM Personeli
A -Eğitim Öğretim Faaliyetleri	1	√	√	√	√	√			√		√
	2		√	√	√	√			√		
	3		√		√				√		
	4		√			√			√		
	5	√	√						√		
	6		√						√		
	7	√	√						√		
	8		√						√		
	9		√		√		√	√	√	√	
	10		√			√			√		
	11	√	√			√			√		
	12		√		√				√		
	13	√	√			√			√		
	14	√	√			√			√		
	15		√		√	√			√		
B-Yaygın Eğitim Faaliyetleri	1		√			√			√		
	2	√	√			√			√		
	3		√			√			√		
C-Strateji Geliştirme, Ar-Ge Faaliyetleri	1	√	√						√		
	2	√	√						√		
	3	√	√						√		
	4		√		√				√		
	5		√			√	√	√	√	√	
	6		√		√				√		
	7		√						√		
	8		√		√				√	√	
D-İnsan Kaynakları Gelişimi	1	√	√	√					√		√
	2	√	√	√					√		√
	3	√	√	√					√		√
	4	√	√	√					√		√
E-Fiziki ve Mali Destek	1		√					√	√		
	2		√			√			√		
	3		√						√		
	4		√						√		
	5		√						√		
	6		√			√	√		√		
	7		√		√				√		
	8		√		√		√	√	√		√
	9		√						√		
	10		√						√		
	11		√						√		
	12		√						√		
	13		√			√	√		√		
	14		√						√		
	15		√						√		
	16		√						√		
G-Denetim ve Rehberlik	1		√	√					√		√
	2		√	√					√		
	3		√	√					√		√
H-Halkla İlişkiler	1	√	√	√		√			√		√
	2	√	√			√			√		
	3	√	√			√			√		
	4		√						√		

Paydaş Görüşlerinin Alınması ve Değerlendirilmesi

Paydaş Analizi kapsamında, paydaş görüşlerinin alınması çalışmalarında farklı yöntemler izlenmiştir. İl Milli Eğitim Müdürlüğü Strateji Geliştirme Kurulu ve Stratejik Plan Hazırlama Ekibi üyeleri ile yüz yüze görüşme, toplantı ve eğitim faaliyetleri gerçekleştirmiştir. Öğrenci, öğretmen ve velilerden oluşan paydaşlarımıza, Müdürlüğümüzün faaliyetlerini kapsayan konularda“ kapalı uçlu, çoktan seçmeli, birden çok seçenekli, yönlendirici” türde 13 sorudan oluşan “2024-2028 Stratejik Planı İç Paydaş Anketi” düzenlenecektir. Anket soruları Müdürlüğümüz“ Anket Değerlendirme Kurulu” tarafından onaylandıktan sonra elektronik ortamda uygulanmıştır. Anket sonuçları nicel olarak değerlendirilmiştir. İzmir Valiliği başta olmak üzere kamu kurum ve kuruluşları, yerel kuruluşlar, sivil toplum kuruluşları vb. dış paydaşlarımızın yöneticileriyle yüz yüze görüşme şeklinde mülakatlar gerçekleştirilmiş, beklenti ve önerileri alınmıştır. Yüz yüze mülakatlardan elde edilen sonuçlar nitel olarak değerlendirilmiştir. Paydaşlarımızın tamamının görüşlerinin alınması ve değerlendirilmesi çalışmaları Stratejik Plan Hazırlama Ekibi Başkanı, Ekip Koordinatörü ve ekip içerisinde görevlendirilecek üye veya üyeler tarafından Stratejik Plan Hazırlama İl Çalışma takvimine uygun olarak gerçekleştirilmiştir.

ÖĞRENCİ ANKETİ SONUÇLARI

“ÖĞRENCİ GÖRÜŞ VE DEĞERLENDİRMELERİ” ANKET FORMU (191 YANIT)

SORULAR	Kesinlikle katılıyorum	Katılıyorum	Kararsızım	Kısmen katılıyorum	Katılmıyorum
1-Öğretmenlerimle ihtiyaç duyduğumda rahatlıkla görüşebilirim.	84	102	34	20	10
2-Okul müdürü ile ihtiyaç duyduğumda rahatlıkla konuşabiliyorum.	66	95	47	27	15
3- Okulun rehberlik servisinden yeterince yararlanabiliyorum.	45	92	46	34	33
4- Okula ilettiğimiz öneri ve isteklerimiz dikkate alınır.	32	88	53	33	44
5-Okulda kendimi güvende hissediyorum.	44	101	35	23	47
6- Okulda öğrencilerle ilgili alınan kararlarda bizlerin görüşleri alınır.	35	102	40	29	44
7- Öğretmenler yeniliğe açık olarak derslerin işlenişinde çeşitli yöntemler kullanmaktadır.	76	99	30	31	14
8- Derslerde konuya göre uygun araç gereçler kullanılmaktadır.	70	113	30	14	23
9- Teneffüslerde ihtiyaçlarımı giderebiliyorum.	50	70	44	31	55
10-Okulun içi ve dışı temizdir.	18	37	31	48	116
11- Okulun binası ve diğer fiziki mekânlar yeterlidir.	17	46	39	30	118
12- Okul kantininde satılan malzemeler sağlıklı ve güvenlidir.	14	35	60	40	101
13- Okulumuzda yeterli miktarda sanatsal ve kültürel faaliyetler düzenlenmektedir.	41	73	47	43	46

OLUMLU (BAŞARILI) YÖNLER

- ✓ Öğretmenlerin dersleri anlaşılır ve eğlenceli anlattıkları,
- ✓ Sosyal, sportif, kültürel etkinliklere yer verilmesi,
- ✓ Öğrenme ortamlarının yeterli ve eğlenceli olması
- ✓ Akıllı tahtalarda işlenen derslerin daha kalıcı olması,
- ✓ Öğrenci ile ilgilenen ve sürekli iletişim halinde olan öğretmenlerin varlığı
- ✓ Derslerin oyunlaştırılarak, somutlaştırılarak işlenmesi,
- ✓ Okulun ulaşım alanlarına yakın olması
- ✓ Okulun ısınmasının iyi olması

OLUMSUUZ (BAŞARISIZ) YÖNLER

- ✓ Okulumuzda ikili öğretim olması
- ✓ Spor malzemelerinin eksikliği
- ✓ Fen laboratuvarının olmaması
- ✓ Bilişim sınıfında bilgisayarların eski olması
- ✓ Okulda farklı oyun alanlarının olmaması
- ✓ Okul güvenlik personelinin olmaması

ÖĞRETMEN ANKETİ SONUÇLARI

“ÖĞRETMEN GÖRÜŞ VE DEĞERLENDİRMELERİ” ANKET FORMU (21 YANIT)

SORULAR	Kesinlikle katılıyorum	Katılıyorum	Kararsızım	Kısmen katılıyorum	katılmıyorum
1-Okulumuzda alınan kararlar, çalışanların katılımıyla alınır.	12	12	0	0	0
2- Kurumdaki tüm duyurular çalışanlara zamanında iletilir.	13	9	0	2	0
3- Her türlü ödüllendirmede adil olma, tarafsızlık ve objektiflik esastır.	10	11	2	1	0
4- Kendimi, okulun değerli bir üyesi olarak görürüm.	10	11	1	2	0
5- Çalıştığım okul bana kendimi geliştirme imkânı tanımaktadır.	5	11	5	1	2
6- Okul, teknik araç ve gereç yönünden yeterli donanımına sahiptir.	2	4	4	7	7
7- Okulda çalışanlara yönelik sosyal ve kültürel faaliyetler düzenlenir.	7	5	7	5	0
8- Okulda öğretmenler arasında ayırım yapılmamaktadır.	12	5	4	1	2
9- Okulumuzda yerelde ve toplum üzerinde olumlu etki bırakacak çalışmalar yapmaktadır.	8	12	3	1	0
10-Yöneticilerimiz, yaratıcı ve yenilikçi düşüncelerin üretilmesini teşvik etmektedir.	10	10	2	2	0
11- Yöneticiler, okulun vizyonunu, stratejilerini, iyileştirmeye açık alanlarını vs. çalışanlarla paylaşır.	9	13	0	1	1
12- Okulumuzda sadece öğretmenlerin kullanımına tahsis edilmiş yerler yeterlidir.	4	7	4	6	1
13- Alanıma ilişkin yenilik ve gelişmeleri takip eder ve kendimi güncellerim.	10	13	1	0	0

OLUMLU (BAŞARILI) YÖNLER

- ✓ Öğretmenlerin dilek, istek ve şikâyetlerin her zaman dikkate alınması,
- ✓ İdarecilerimizin yeni fikirlere açık olması, çözüm odaklı olmaları
- ✓ İşbirliği-dayanışma içinde aile ortamı gibi çalışma ortamının olması,
- ✓ Birlik ve beraberlik ortamının olması,
- ✓ Yönetici ve öğretmenler arasında sağlıklı bir iletişimin olması,
- ✓ Kolay ulaşılabilir, empati yapabilen, objektif idareciler ile çalışma ortamının olması,

OLUMSUUZ (BAŞARISIZ) YÖNLER

- ✓ Öğrenci takibi ve okul ziyaretlerinde ilgisiz velilerin bulunması,
- ✓ Fen laboratuvarı, resim atölyesi, müzik sınıfı gibi sınıfların olmaması,
- ✓ Mevcut bilgisayarların eski olması
- ✓ Personel azlığından kaynaklı temizliğin yetersiz kalması,
- ✓ İkili eğitim olması
- ✓ Okul çevresinin temiz olmaması
- ✓ Güvenlik personelinin olmaması

VELİ ANKETİ SONUÇLARI

“VELİ GÖRÜŞ VE DEĞERLENDİRMELERİ” ANKET FORMU (89 YANIT)

SORULAR	Kesinlikle katılıyorum	Katılıyorum	Kararsızım	Kısmen katılıyorum	katılmıyorum
1-İhtiyaç duyduğumda okul çalışanlarıyla rahatlıkla görüşebiliyorum.	79	110	7	27	11
2- Bizi ilgilendiren okul duyurularını zamanında öğreniyorum.	75	114	12	29	4
3- Öğrencimle ilgili konularda okulda rehberlik hizmeti alabiliyorum.	62	101	22	23	26
4- Okula ilettiğim istek ve şikayetlerim dikkate alınmıyor.	54	78	42	32	28
5- Öğretmenler yeniliğe açık olarak derslerin işlenişinde çeşitli yöntemler kullanmaktadır.	57	96	38	25	18
6- Okulda yabancı kişilere karşı güvenlik önlemleri alınmaktadır.	42	43	40	36	73
7- Okulda bizleri ilgilendiren kararlarda görüşlerimiz dikkate alınır.	44	90	37	40	23
8- E-Okul Veli Bilgilendirme Sistemi ile okulun İnternet sayfasını düzenli olarak takip ediyorum.	76	99	8	35	16
9- Çocuğumun okulunu sevdiğini ve öğretmenleriyle iyi anlaştığını düşünüyorum.	74	103	16	31	10
10-Okul, teknik araç ve gereç yönünden yeterli donanıma sahiptir.	22	51	44	45	72
11- Okul her zaman temiz ve bakımlıdır.	14	54	44	47	75
12- Okulun binası ve diğer fiziki mekânlar yeterlidir.	13	30	50	27	114
13- Okulumuzda yeterli miktarda sanatsal ve kültürel faaliyetler düzenlenmektedir.	21	65	38	50	60

OLUMLU (BAŞARILI) YÖNLER

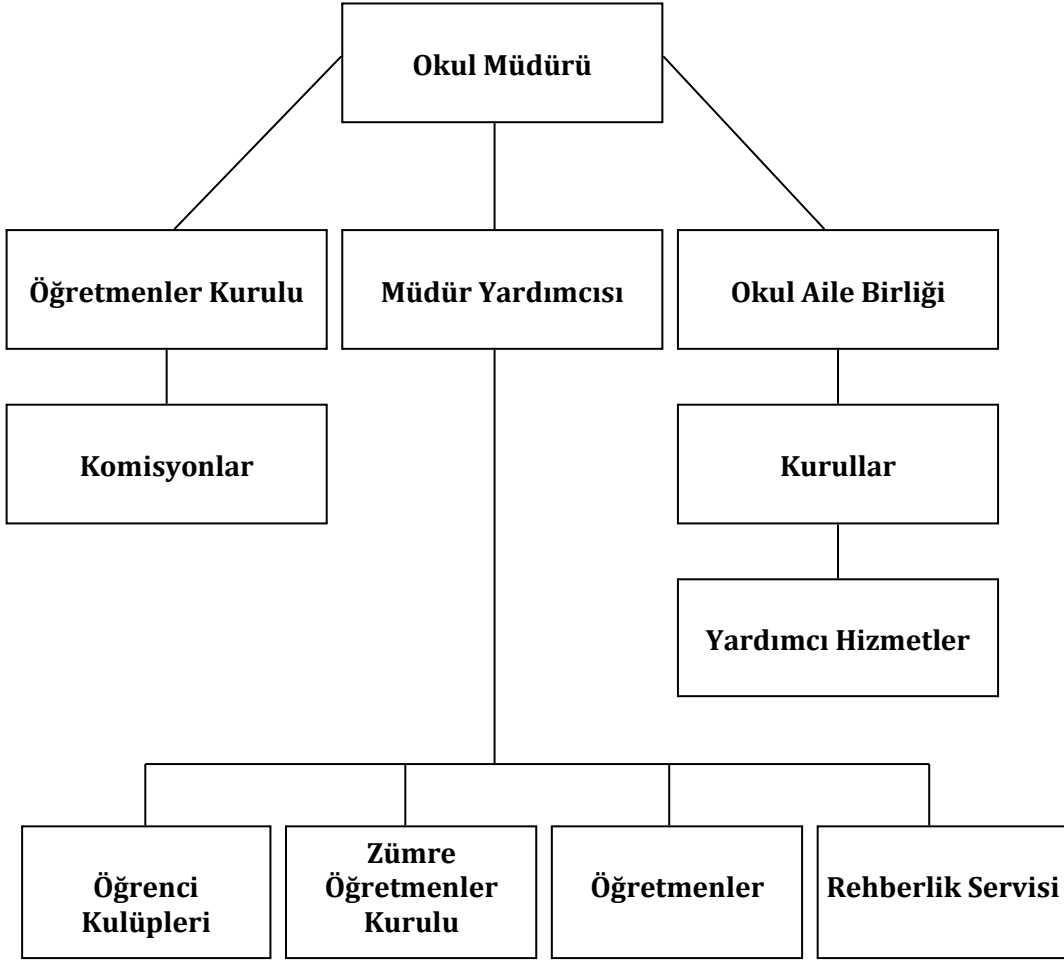
- ✓ Öğretmenlerin öğrenciler ile bire bir ilgilenmesi,
- ✓ Etkinlik ve gezilerin bolca olması,
- ✓ Okul müdürü ve öğretmenlerin öğrenciler ile çok yakından ilgilenmesi,
- ✓ Okulun aileler ile yakın işbirliği içinde olması
- ✓ Öğretmenlerin, her konuda bilgili ve ilgili olmaları,

OLUMSUUZ (BAŞARISIZ) YÖNLER

- ✓ İkili eğitim olması,
- ✓ Temizlik personelinin az olması,
- ✓ Katılım sağlayan veli sayısının az olması,
- ✓ Güvenlik personelinin olmaması
- ✓ Okul malzemelerinin eski olması
- ✓ Okul çevresinin kirli olması
- ✓ Fen laboratuvarı, resim atölyesi, müzik sınıfı gibi sınıfların olmaması,

2.7. Kuruluş İçi Analiz

2.7.1. Teşkilat Şeması



2.7.2. İnsan Kaynakları

Tablo5.Çalışanların Görev Dağılımı

Çalışanın Ünvanı	Görevleri
Okul/Kurum Müdürü	Okul Müdürünün Görev, Yetki ve Sorumluluğu Madde 60 İlköğretim okulu, demokratik eğitim-öğretim ortamında diğer çalışanlarla birlikte müdür tarafından yönetilir. Okul müdürü; ders okutmanın yanında kanun, tüzük, yönetmelik, yönerge, program ve emirlere uygun olarak görevlerini yürütmeye, okulu düzene koymaya ve denetlemeye yetkilidir. Müdür, okulun amaçlarına uygun olarak yönetilmesinden, değerlendirilmesinden ve geliştirmesinden sorumludur. Okul müdürü, görev tanımında belirtilen diğer görevleri de yapar.
Müdür Yardımcısı	Müdür Yardımcısı Madde 62 Müdür yardımcıları, ders okutmanın yanında okulun her türlü eğitim-öğretim, yönetim, öğrenci, personel, tahakkuk, ayniyat, yazışma, eğitici etkinlikler, yatılılık, bursluluk, güvenlik, beslenme, bakım, koruma, temizlik, düzen, halkla ilişkiler gibi işleriyle ilgili olarak okul müdürü tarafından verilen görevleri yapar. Bu görevlerin yapılmasından ve okulun amaçlarına uygun olarak işleyişinden müdüre karşı sorumludurlar. Müdür yardımcıları, görev tanımında belirtilen diğer görevleri de yapar.
Öğretmenler	Öğretmenler Madde 64 İlköğretim okullarında dersler sınıf veya branş öğretmenleri tarafından okutulur. Öğretmenler, kendilerine verilen sınıfın veya şubenin derslerini, programda belirtilen esaslara göre plânlamak, okutmak, bunlarla ilgili uygulama ve deneyleri yapmak, ders dışında okulun eğitim-öğretim ve yönetim işlerine etkin bir biçimde katılmak ve bu konularda kanun, yönetmelik ve emirlerde belirtilen görevleri yerine getirmekle yükümlüdürler. İlköğretim okullarının 1-5 inci sınıflarında sınıf öğretmenliği esastır. Sınıf öğretmenleri, okuttukları sınıfı bir üst sınıfta da okuturlar. Ancak istekleri yönetimce uygun görülmesi hâlinde başka bir sınıfı da okutabilirler. Herhangi bir sınıfta başarı gösteren öğretmenler, isteklerinin yönetimce uygun görülmesi hâlinde aynı sınıfı okutmaya devam edebilirler. İlköğretim okullarının 4 üncü ve 5 inci sınıflarında özel bilgi, beceri ve yetenek isteyen beden eğitimi, müzik, resim-iş, din kültürü ve ahlak bilgisi, yabancı dil, iş eğitimi ve bilgisayar dersleri, branş öğretmenleri tarafından okutulabilir. Hangi derslerin branş öğretmenlerince okutulacağı Bakanlıkça belirlenir. Ancak yeterli sayıda branş öğretmenin bulunmaması durumunda, beden eğitimi, müzik, resim-iş, din kültürü ve ahlak bilgisi, yabancı dil, iş eğitimi ve bilgisayar dersleri, bu alanlarla ilişkilendirilmiş ek branşı olan sınıf veya branş öğretmenlerince okutulabilir. Derslerini branş öğretmeni okutan sınıf öğretmeni, bu ders saatlerinde yönetimce verilen eğitim-öğretim görevlerini yapar.
Yardımcı Hizmetler Personeli	Diğer Yardımcı Personel Madde 91 Yardımcı hizmetler sınıfı personeli, okul yönetimince yapılacak plânlama ve iş bölümüne göre her türlü yazı ve dosyayı dağıtmak ve toplamak, başvuru sahiplerini karşılamak ve yol göstermek, hizmet yerlerini temizlemek, aydınlatmak ve ısıtma yerlerinde çalışmak, nöbet tutmak, okula getirilen ve çıkarılan her türlü araç-gereç ve malzeme ile eşyayı taşıma ve yerleştirme işlerini yapmakla yükümlüdürler. Bu görevlerini yaparken okul yöneticilerine ve nöbetçi öğretmene karşı sorumludurlar.

Tablo6.İdari Personelin Hizmet Süresine İlişkin Bilgiler

Hizmet Süreleri	2024 Yılı İtibarıyla	
	Kişi Sayısı	%
1-4Yıl	0	0
5-6Yıl	0	0
7-10Yıl	0	0
10.....Üzeri	2	100

Tablo7.Okul/Kurumda Oluşan Yönetici Sirkülasyonu Oranı

	Yıl İçerisinde Okul/Kurumdan Ayrılan Yönetici Sayısı			Yıl İçerisinde Okul/Kurumda Göreve Başlayan Yönetici Sayısı		
	2021	2022	2023	2021	2022	2023
TOPLAM	0	0	1	0	0	1

Tablo8. İdari Personelin Katıldığı Hizmet İçi Program Sayıları

Adı ve Soyadı	Görevi	Katıldığı Çalışmanın Adı	Katıldığı sayı	
FUAT ALTINDAĞ	Müdür	Etik Eğitimi Semineri Otizmli öğrencilerle halkoyunları çalışmalarının öğrenci gelişimine etkileri Yönetici Geliştirme Programı Semineri 4 Yönetici Geliştirme Programı Semineri 3 Yönetici Geliştirme Programı Semineri 2 Yönetici Geliştirme Programı Semineri 1 Kapsayıcı Eğitim Yöneticilerin Eğitimi Kursu Eğitimde Yönetim ve İnovatif Eğitim Liderliği Semineri Çalışanların Temel İş Sağlığı ve Güvenliği Eğitimi Kursu	10	
AHMET ŞALGAM	Müdür Yardımcısı	Etik Eğitimi Semineri Temel Kodlama ve Teknoloji Kullanımı Kursu MEB Birim Amirlerinin Öğretmen Bilgilendirme Semineri Özel Yetenekli Öğrencilerin Ayırt Edici Özellikleri Semineri Yazılım Geliştirme Uzmanlığı Uzaktan Eğitim Kursu Dijital Girişimciliğin Temelleri Kursu Neuro Linguistic Programming (NLP) ye Giriş Semineri Siber Güvenliğe Giriş Eğitimi Kursu	8	

Tablo9. Öğretmenlerin Hizmet Süreleri (Yıl İtibarıyla)

Hizmet Süreleri	Branşı	Kadın	Erkek	Hizmet Yılı	Toplam
1-3Yıl					
4-6Yıl	Matematik	1		5	1
7-10Yıl	İngilizce	1		8	3
	Türkçe	1		8	
	Din Kültürü		1	7	
11-15Yıl	İngilizce	1		13	7
	Türkçe				
	Matematik	1		15	
	Fen Bilimleri	1	1	15-12	
	Beden Eğitimi	1	1	15-15	
	Sosyal Bilgiler	1		11	
	Teknoloji Tasarım	1		12	
16-20	İngilizce	1		18	8
	Türkçe	3	1	17-17-20-20	
	Matematik	1		20	
	Sosyal Bilgiler		1	20	
	Bilişim Teknolojileri		1	17	
21 ve üzeri	Matematik		1	21	2
	Fen Bilimleri	1		27	

Tablo10.Kurumda Gerçekleşen Öğretmen Sirkülasyonunun Oranı

	Yıl İçerisinde Kurumdan Ayrılan Öğretmen Sayısı			Yıl İçerisinde Kurumda Göreve Başlayan Öğretmen Sayısı		
	2021	2022	2023	2021	2022	2023
TOPLAM	1		3	1	1	3

Tablo11.Okul/kurum Rehberlik Hizmetleri

Mevcut Kapasite				Mevcut Kapasite Kullanımı ve Performans					
Psikolojik Danışman Norm Sayısı	Görev Yapan Psikolojik Danışman Sayısı	İhtiyaç Duyulan Psikolojik Danışman Sayısı	Görüşme Odası Sayısı	Danışmanlık Hizmeti Alan			Rehberlik Hizmetleri İle İlgili Düzenlenen Eğitim/Paylaşım Toplantısı vb. Faaliyet Sayısı		
				Öğrenci Sayısı	Öğretmen Sayısı	Veli Sayısı	Öğretmenlere Yönelik	Öğrencilere Yönelik	Velilere Yönelik
1	1	0	1	405	29	380	3	48	16

Tablo12: Okul Yönetici Sayıları

YÖNETİCİ SAYILARI			
	Müdür	Müdür Başyardımcısı	Müdür Yardımcısı
Norm	1	0	1
Mevcut	1	0	1

Tablo13: Öğretmen, Öğrenci, Derslik Sayıları

SIRA	ÖĞRENCİ-ÖĞRETMEN-DERSLİK BİLGİLERİ	SAYI
1	Öğrenci Sayısı	405
2	Öğretmen Sayısı	27
3	Derslik Sayısı	8
4	Özel Eğitim Derslik Sayısı (Orta ve Ağır Düzey)	0
5	Özel Eğitim Derslik Başına Düşen Öğrenci Sayısı	0
6	Derslik Başına Düşen Öğrenci Sayısı	25
7	Öğretmen Başına Düşen Öğrenci Sayısı	13

Tablo14: Branş Bazında Öğretmen Norm, Mevcut, İhtiyaç Sayıları

Sıra	Branş	Norm	Mevcut	İhtiyaç
1	Bilişim Teknolojileri	1	1	0
2	Din Kültürü ve Ahlak Bilgisi	3	1	2
3	Fen Bilimleri	3	3	0
4	İngilizce	3	3	0
5	İlköğretim Matematik Öğretmenliği	5	5	0
6	Müzik	1	1	0
7	Türkçe	5	5	0
8	Beden Eğitimi	2	2	0
9	Sosyal Bilgiler	2	2	0
10	Teknoloji Tasarım	1	1	0
11	Görsel Sanatlar	1	1	0
12	Rehberlik	1	1	0
13	Özel Eğitim	0	0	0

Tablo15: Yardımcı Personel/Destek Personeli Sayısı

YARDIMCI PERSONEL/DESTEK PERSONELİ SAYISI				
Sıra	Branş	Norm	Mevcut	İhtiyaç
1	Memur	0	0	1
2	Destek Personeli	2	2	2
3	Güvenlik Görevlisi	0	0	1

Kurum Kültürü Analizi

Müdürlüğümüzde kurum kültürünün oluşturulması için iş ve işlemlerde birim içi ve birimler arası koordinasyon sağlanmaktadır. Yüz yüze görüşmelerle veya toplantılarla yapılacak iş ve işlemlerin salahiyeti için fikir telakkisinde bulunmaktadır. Birimlerde görevlendirilen personel, katıldığı hizmet içi eğitimlere, ilgi ve yeteneklerine göre belirlenmektedir. Müdürlüğümüzde görevli personel arasında hiyerarşik bir sistem olmakla birlikte gerek yöneticiler gerekse personel arasında yatay iletişim mevcuttur. Her çalışanın fikirlerini rahatlıkla ifade edebileceği şekilde koordinasyon mekanizması oluşturulmuştur. Yönetici ve personelimizin mesleki yetkinliklerinin geliştirilmesi için hizmet içi eğitim faaliyetlerine katılımları teşvik edilmektedir. Stratejik Yönetim Sürecinde karar alma mekanizması işletilirken iç ve dış paydaşların görüşleri dikkate alınmaktadır. Müdürlüğümüz çalışmalarına etki düzeyleri ve önemleri değerlendirilerek beklenti ve öneriler, karar alma mekanizmasına dâhil edilmektedir. Çalışmalar kurgulanırken dönemsel, çevresel, sosyolojik ve benzeri değişkenler dikkate alınmakta, sorunların çözümü ve ihtiyaçların giderilmesi amacıyla yapılan çalışmalarda bu değişkenler değerlendirilmektedir. Stratejik plan hazırlanması çalışmaları kapsamında yapılan tüm faaliyetler İlçe Milli Eğitim Müdürümüzün ve okul personelinin bilgileri dâhilinde yürütülmektedir. Sürecin her aşamasında bilgi paylaşımı sürece dâhil etmektedir. İlçe Milli Eğitim Müdürünün süreç hakkında gösterdiği duyarlılık, tüm yönetici ve personele yansımaktadır.

Fiziki Kaynak Analizi

Tablo16: Okul Binasının Fiziki Durumu

Sıra	Kullanım Alanı/Türü	Bina Sayısı (Tahsisli Binalar Dâhil)	Kapasite Durumu (Yeterli/Yetersiz)
1	Hizmet Binası	0	Yetersiz
2	Okul Pansiyon Binası	0	Yetersiz
3	Spor Salonu	0	Yetersiz
4	Kütüphane	0	Yetersiz
5	Müzik Sınıfı	0	Yetersiz
6	Fen Laboratuvarı	0	Yetersiz
7	İhata Duvarı	1	Yetersiz
8	Güvenlik Kamerası Sayısı	12	Yeterli
9	Yemekhane	0	Yetersiz
10	Engelli Asansörü	0	Yetersiz
11	Engelli Platformu	1	Yetersiz
12	Kantin	1	Yetersiz

2.7.3. Teknolojik Düzey

Tablo17: Teknoloji ve Bilişim Alt yapısı Analizi

Teknoloji ve Bilişim Altyapısı	
Etkileşimli akıllı tahta sayısı	10
Tablet sayısı	0
Fatih Projesi Altyapısı	Var
İnternet altyapısı	Var
Bilgisayar/bilişim teknolojileri sınıfı/laboratuvarı sayısı	1
Fotokopi makinesi sayısı	2
DYS kullanımı	Var
Bilişim Teknolojileri Öğretmeni	Var
Dilek, istek, öneri sisteminin kullanımı	Var
EBA'ya kayıtlı öğretmen sayısı	29
SMS bilgilendirme sistemi kullanımı	Yok
MEB tarafından sağlanan resmi internet sitesinin kullanımı	Var
Resmi elektronik posta adresinin kullanımı	Var
Kurumsal istatistik elde etme sistemi kullanımı	Yok

2.7.4. Mali Kaynaklar

Tablo18:TahminiKaynaklar(TL)

Müdürlüğümüzün 2024-2028 döneminde kaynakları, uygulanmakta olan tasarruf tedbirleri de dikkate alınarak tahmin edilmiş ve tabloda sunulmuştur.

Kaynaklar	2024	2025	2026	2027	2028
Genel Bütçe	50000	60000	70000	80000	90000
Okul Aile Birliği	5000	7000	8000	9000	10000
Özel İdare					
Kira Gelirleri	17000	24000	30000	36000	42000
Döner Sermaye					
Dış Kaynak/Projeler					
Diğer					
TOPLAM	72000	91000	108000	125000	142000

Tablo19.Harcama Kalemler

Harcama Kalemi	Çeşitleri
Personel	
Onarım	Elektrik Tesisat Kontrol ve Bakım Gideri Doğal Gaz Kontrol ve Bakım Gideri Su Tesisatı Kontrol ve Bakım Gideri Kurum Fiziki Yapı Bakım Gideri
Sosyal-sportif faaliyetler	Servis Ulaşım Gideri
Temizlik	Temizlik malzemeleri alımı
İletişim	Telefon, internet giderleri
Kırtasiye	Her türlü kırtasiye ve sarf malzemesi giderleri

YILLAR HARCAMA KALEMLERİ	2021		2022		2023	
	GELİR	GİDER	GELİR	GİDER	GELİR	GİDER
Temizlik		9000		12000		29000
Küçük Onarım		6000		18000		9000
Bilgisayar Harcamaları		2500		6000		8500
Büro Makinaları Harcamaları		0		0		12000
Telefon		0		0		0
Sosyal Faaliyetler		3000		4500		5000
Kırtasiye		4500		9000		24000
GENEL		25000		49500		87500

2.7.5. İstatistikî Veriler

Tablo20. İstatistikî Veriler

	2021	2022	2023
Öğrenci Sayıları	403	406	405
Yıllara Göre Devamsız Öğrenci Sayıları	1	0	0
Yıllara Göre Disiplin Cezası Alan Öğrenci Sayıları	9	7	5
Yıllara Göre Sınıf Tekrarı Yapan Öğrenci Sayıları	0	0	0
Yıllara Göre Teşekkür Alan Öğrenci Sayıları	112	124	118
Öğretmen Başına Düşen Öğrenci Durumu	13,8	14	13,9

2.8. Dış Çevre Analizi (Politik, Ekonomik, Sosyal, Yasal ve Çevresel Çevre Analizi –PESTLE)

Politik ve Yasal Etmenler	Okulumuz, Milli Eğitim Bakanlığı politikaları ve Milli Eğitim Bakanlığı 2024–2028 stratejik planlama faaliyetleri ışığında eğitim-öğretim faaliyetlerine devam etmektedir. Öğrencilerini eğitimin merkezine koyan bir yaklaşım sergileyen okulumuz, öğrencilerin yeniliklere açık ve yeniliklerden haberdar, gelişim odaklı olmasını sağlayıcı, önleyici çalışmalarla, risklerden koruyucu politikalar uygulayarak yasal sorumluluklarını en iyi şekilde yerine getirmek için çalışmaktadır.
Ekonomik Çevre Değişkenleri	Okulumuzun bulunduğu çevre eğitime önem veren aile yapısından oluştuğu için ailelerimizin sosyoekonomik düzeyleri düşük seviyelerdedir. Bu açıdan bakıldığında zaman, ailelerin okulun maddi kaynaklarına fazla katkısı olmamaktadır. Belli dönemlerde okul bünyesinde okul-aile işbirliği ile çalışmaları düzenlenmektedir.
Sosyal-Kültürel Çevre Değişkenleri	Okulumuzun bulunduğu çevrenin yerleşim alanlarının artması, göç alan bir bölge olması ve kozmopolitik yapısı nedeniyle kültürel farklılıkların yaşanması okulumuzu olumsuz yönde etkilemektedir. Ulaşım güzergâhlarının genişlemesi öğrencilerimizin okula daha rahat ve hızlı gelmelerini sağlamakta ve okulumuza artan ilgiyi yoğunlaştırmaktadır.
Teknolojik Çevre Değişkenleri	Bilginin hızlı üretimi, erişilebilirlik ve kullanılabilirliğinin gelişmesi Toplumun teknolojiye açık bir yapıya sahip olması Teknolojinin sağladığı yeni öğrenme ve etkileşim/paylaşım olanaklarının artması E-okul, e-devlet, e-sınav, e-yaygın, EBA, DYS, TEFBİS, MEİS, MEBBİS, KBS uygulamalarının olması Teknolojinin yenilik ve gelişmeyi tetiklemesi Teknolojinin bütün kurumlara ulaştırılmış olması ve paydaşların kullanımına sunulması Bilgi ve iletişim teknolojilerinin müfredatı desteklemesi Teknolojinin e-öğrenme ile bütünleştirilmesi Toplumun teknolojideki olumsuz gelişmelerin etkisinde kalması Kontrolsüz teknoloji transferi ve teknoloji bağımlılığının öğrencilerin gelişimini olumsuz yönde etkilemesi
Ekolojik ve Doğal Çevre Değişkenleri	Sürdürülebilir çevre politikalarının uygulanıyor olması, toplumun ve yerel yönetimlerin farkındalığı Atmosferin ısınması ve iklim değişimlerinin yaşanması Bölgedeki çöp depolama merkezinin olması olumsuz etkilemektedir.

2.9. Güçlü ve Zayıf Yönler İle Fırsatlar ve Tehditler (GZFT) Analizi

İç Çevre		Dış Çevre	
Güçlü yönler	Zayıf yönler	Fırsatlar	Tehditler
<ul style="list-style-type: none">• İlçe Milli Eğitim ve diğer okullar güçlü iletişimin olması• Müdürlüğümüz faaliyetlerinin mevzuata uygun olarak yapılması• İlçe ve okul/kurum düzeyinde iletişim ve yazışmaların zamanında gerçekleşmesi• Okulumuzun bağımsız bir binaya ve bahçeye sahip olması• Öğrenciler öğrenmeye istekli hevesli, hedefi ve amacı olan, teknolojiyi kullanabilen öğrencilerin varlığı• Çalışanlar genç, dinamik, teknoloji araçlarını en iyi şekilde kullanabilen, kurum kültürüne bağlı iletişime açık, kendini yenileyen değişim ve yeniliğe açık öğretmenlerin, çalışanların varlığı• Bütün çalışanlarla iletişim kanallarının açıldığı, tutulduğu, çağdaş yönetim anlayışının benimsendiği, bütün paydaşlar ile iletişim halinde olan bir yönetim süreci işlemektedir.	<ul style="list-style-type: none">• Bütün rehberlik faaliyetlerine rağmen hedefi amacı olmayan, aldığı eğitim ve öğretim sonucunda hayatta nerelere gelebileceğinin bilincinde olmayan zamanın büyük bir bölümünü teknolojik araçlar ve internet ile boşa harcayan öğrencilerin olması,• Çalışan temizlik personeli sayısının yetersiz olması,• Velilerin öğrencileri yeterince takip etmemesi ve öğrencinin yine veli tarafından evde ya da okulda desteklenmemesi• Sınıf sayısının az olması bunun yanında fen laboratuvarı, resim atölyesi vb sınıflarının olmaması,• Okulumuzda bulunan bilgisayarların, fotokopi makinelerinin eski ve yetersiz olması	<ul style="list-style-type: none">• Müdürlüğümüzün öğretmen, yönetici ve personel normu doluluk oranının yüksek olması• Belediye ve mahalle muhtarlığından gerektiğinde destek alınabilmesi• Eğitim ve öğretimin önemini bilen bireylerin varlığı• Bilişim teknoloji ve bilişim altyapısının olması,• Okulun çevre şartlarından dolayı kolay ulaşılabilir yerde olması ilçeye 15 km	<ul style="list-style-type: none">• Teknoloji ve bilişim araçlarının bilinçsiz kullanımı ile olumsuz etkilenme• Okulun sosyo-ekonomik ve bilinç düzeyi düşük ailelerin oturduğu bir çevrede olması.• Okul çıkış kapısının caddeye açılması

Tablo 21. GF Stratejileri

Güçlü yönlerimiz	Güçlü yönlerle hangi fırsatlardan yararlanılacak?	GF stratejileri
Liderlik davranışlarını sergileyebilen yönetici ve çalışanların bulunması	Yönetici kadronun değişime ve gelişime açık olması	Liderlerimizin yenilikçi olması sayesinde okul kültürünün gelişimini desteklemek
Kendini geliştiren gelişime açık ve teknolojiyi kullanan öğretmenlerin olması	Öğretmenlerimizin çok tecrübeli öğretmenlerden oluşması	Öğretmenlerin kendini geliştirmeye yönelik hizmetiçi eğitimleri almak
Okul personeli arasında birlik, beraberlik ve uyumun olması	Okul idaresi ve öğretmenlerin okul çalışmalarında birlikte hareket etmeye açık olması	Okulumuz öğretmenlerimizin birlik ve beraberliği sayesinde okul kültürünü geliştirmek
İlçe Milli Eğitim ve diğer okullarla güçlü iletişimin olması	İlçe ve okul/kurum düzeyinde iletişim ve yazışmaların zamanında gerçekleşmesi	İlçe Milli Eğitim ve diğer okullarla işbirliği ile başarılı çalışmaları arttırmak

Tablo 22.GT Stratejileri

Tehditlerimiz	Tehditler hangi güçlü Yönlerle azaltılacak?	GT stratejileri
Okulun sosyo-ekonomik ve bilinç düzeyi düşük ailelerin oturduğu bir çevrede olması.	Öğrenci veli işbirliği ile bilinç düzeyini arttıracak etkinliklerin planlanması	Şube rehber öğretmenlerimiz ve okul rehberlik öğretmenimiz ile ailelere rehberlik etmek
Teknoloji ve bilişim araçlarının bilinçsiz kullanımı ile olumsuz etkilenme	Kendini geliştiren gelişime açık ve teknolojiyi kullanan öğretmenlerin olması	Öğrenci ve velilere bilinçli internet kullanımı konusunda rehberlik çalışmaları yapmak.

2.10. Tespit ve İhtiyaçların Belirlenmesi

1.TEMA: EĞİTİM VE ÖĞRETİME ERİŞİM

1	Okulumuzdaki Öğretmen-Öğrenci ve Öğrenci-Öğrenci arasındaki uyum
2	Özel eğitim ihtiyacı olan öğrencilerimize yönelik tedbirler almak
3	Devamsızlık problemi yaşayan öğrencilerimizin okula devamını sağlamak

2.TEMA: EĞİTİM VE ÖĞRETİMDE KALİTE

1	Sınavla öğrenci alan okullara yerleşen öğrenci sayısının az olması
2	Ders araç gereçleri için mali kaynakların sınırlı olması.
3	İnternetin olumsuz etkilerinin yaygınlaşması
4	İlgisiz ailelerin çok olması
5	Okulumuzun göç alan bir bölgede olması

3.TEMA: KURUMSAL KAPASİTE

1	Çalışan temizlik personeli sayısının yetersiz olması
2	Fen laboratuvarı, resim atölyesi, spor salonu vb alanlarının olmaması
3	Okulumuzda bulunan bilgisayarların eski ve yetersiz olması
4	Okul güvenlik personelinin olmaması
5	Okul paydaşlarının beklentilerinin karşılanması

3. GELECEĞE BAKIŞ

3.1. MİSYONUMUZ

Biz, Bilgi Çağı'na uyarlanmış bir kurum olarak;

- Öğrencilerimizin; kendine güvenen, ideallerini gerçekleştirmeye istekli, toplum içinde başkalarının hak ve özgürlüklerine saygı duyan birey olmalarını sağlamak,
- Her çocuğun içindeki yaratıcı, çok yönlü, haklarını koruyabilen, güven, hoşgörü ve sevginin hâkim olduğu bir ortam yaratmak,
- Eğitim – Öğretim etkinliklerinde, çağdaş teknolojinin getirdiği tüm olanakların kullanıldığı bir ortamı öğrencilerimizin hizmetine sunmak,
- Okulumuzu; öğrencileri, öğretmenleri ve velileri ile çevrede örnek gösterebilecek ve gurur duyacak bir kurum haline getirmek,
- Öğrencilerimizin istek ve ihtiyaçlarını en kısa sürede gidererek, onları başarıya götüren yolda motive edip, umut ve güveni aşılayarak hedeflerine emin adımlarla gitmelerini sağlamak,
- Çocuklarımıza mutlu ve başarılı bireyler olma isteğini ve yeteneğini kazandırmak için varız.

3.2. VİZYONUMUZ

- Ulusal ve evrensel değerlerin farkında olup, değişime ve gelişime açık; Atatürk ilkelerine bağlı; laik ve demokratik toplum düzenini benimseyen; kendine güvenli; çevresine saygılı; yaratıcı ve farklı düşünebilen, özgür, hoşgörülü, katılımcı, sorumluluk sahibi bireyler yetiştirmek, Bilginin yanında uygar davranışın önemini bilen bir gelecek nesil yaratmak, sevgi ve saygının; güven ve huzur sağlandığı, mutlu ve gurur duyacağımız başarılı bir okul olmak hedefimizdir

3.3. TEMEL DEĞERLER

- İşbirliği içinde ve ekip ruhuyla çalışmak
- Akla ve bilime önem vermek.
- Kalite ve çalışmadan taviz vermemek
- Çevreye ve çevrenin korunmasında hassasiyet göstermek
- Öğrencilerimizin her birini ayrı ayrı görerek onların bireysel çabalarını desteklemek,
- Öğrencilerimizin, yaratıcı ve sorgulayıcı düşünme becerisini kazanmalarını sağlamak,
- Öğrencilerimizin, etkin ve verimli çalışma alışkanlığı kazanmasında onlara rehberlik etmek,
- Öğrencilerimizin, paylaşımcı ve işbirliği ile çalışmaya esaslı yöntemler kullanmalarını sağlamak.
- Öğrencilerimize bilgiye erişim araçlarını kullanma olanaklarını sunmak.
- Okul-aile işbirliğini önemseyerek, çocuk eğitiminde ailenin ve okulun birlikte çalışmasını sağlamak.

4. AMAÇ, HEDEF VE STRATEJİLERİN BELİRLENMESİ

4.1. Amaçlar

TEMA 1	AMAÇ 1	Eğitim ve öğretime erişim oranlarını artırarak eğitim kurumlarının hedef kitlesini oluşturan her bireye ulaşmak
TEMA 2	AMAÇ 2	Eğitim ve öğretim faaliyetlerinde ortaya çıkan sorunları proje tabanlı yöntemlerle çözüme ulaştırmak ve 21.yüzyıl becerileri ile bütünlüklü kaliteli Eğitim hizmeti sunmak
TEMA 3	AMAÇ 3	Eğitim kurumlarının kapasitesini ve donanım altyapısını, genel ve özel ihtiyaçları karşılayacak nitelikte geliştirmek

4.2. Hedefler

TEMA 1	AMAÇ 1	Eğitim ve öğretime erişim oranlarını artırarak eğitim kurumlarının hedef kitlesini oluşturan her bireye ulaşmak
TEMA 1	Hedef 1.1	Ortaokul eğitim kurumlarında okullaşma oranlarını plan dönemi sonuna kadar %99,8'e çıkarmak
TEMA 1	Hedef 1.2	Özel eğitim ve rehberliğe ihtiyaç duyan öğrencilerin %100'üne ulaşarak, eğitim ve rehberlik gereksinimlerini karşılamak
TEMA 2	AMAÇ 2	Eğitim ve öğretim faaliyetlerinde ortaya çıkan sorunları proje tabanlı yöntemlerle çözüme ulaştırmak ve 21.yüzyıl becerileri ile bütünlüklü kaliteli Eğitim hizmeti sunmak
TEMA 2	Hedef 2.1	2028 yılına kadar her öğrencimizin yerel, ulusal ve uluslararası düzeyde proje tabanlı bilimsel, teknolojik çalışmalarından en az 1'ine aktif katılımını sağlamak
TEMA 2	Hedef 2.2	EBA kullanan öğrenci oranlarını %80'e, EBA kullanan öğretmen oranlarını %90'e sabitlemek
TEMA 2	Hedef 2.3	Öğrencilerimizin sosyal ve duyuşsal gereksinimlerini karşılamak üzere her eğitim-öğretim kademesinde en az 1 faaliyete katılımlarını sağlamak
TEMA 2	Hedef 2.4	Öğretmen ve yöneticilerimizin mesleki gelişim taleplerini değerlendirerek her yönetici ve öğretmenimizin plan döneminin her yılında en az 1 hizmetiçi eğitim faaliyetine katılımını sağlamak
TEMA 2	Hedef 2.5	Merkezi sistem sınavlarının öncesinde ve sonrasında sınavlara katılan öğrencilerimizin eğitim, rehberlik ve danışmanlık ihtiyacını karşılamak, ilgi ve yeteneklerine uygun olarak alan, bölüm ve meslek seçiminde yöneltme ve yönlendirme çalışmaları yapmak
TEMA 3	AMAÇ 3	Eğitim kurumlarının kapasitesini ve donanım altyapısını, genel ve özel ihtiyaçları karşılayacak nitelikte geliştirmek
TEMA 3	Hedef 3.1	Güvenli ve sosyal bir okul ortamı oluşturmak için özel grupların ihtiyaçlarını da dikkate alarak fiziksel ortamların güvenlik ve hijyen standartlarını %100'e çıkarmak
TEMA 3	Hedef 3.2	Kuruma CİMER, MEBİM, e-Muhtar, dilekçe ve benzeri yollarla yapılanşikâyet sayısını 10'da tutmak.

4.3. PERFORMANS GÖSTERGELERİ

Amaç 1: Eğitim ve öğretime erişim oranlarını artırarak eğitim kurumlarının hedef kitlesini oluşturan her bireye ulaşmak

Hedef 1.1: Ortaokul eğitim kurumlarında okullaşma oranlarını plan dönemi sonuna kadar %99,8'e çıkarmak

Sıra	Gösterge
PG1.1.1	Ortaokul net okullaşma oranı
PG1.1.2	7 gün ve üzeri özürsüz devamsızlık oranı
PG1.1.3	Sürekli devamsız öğrenci oranı
PG1.1.4	Ortaokul sınıf tekrarı yapan öğrenci oranı

Amaç 1: Eğitim ve öğretime erişim oranlarını artırarak eğitim kurumlarının hedef kitesini oluşturan her bireye ulaşmak
Hedef 1.2: Özel eğitim ve rehberliğe ihtiyaç duyan öğrencilerin %100'üne ulaşarak, eğitim ve rehberlik gereksinimlerini karşılamak

Sıra	Gösterge
PG1.2.1	Özel Eğitim Sınıfı Sayısı(Toplam)
PG1.2.2	Destek Odası Sayısı(Toplam)
PG1.2.3	Özel eğitim kapsamında tanılanmış öğrenci sayısı (Toplam)
PG1.2.4	Resmi özel eğitim kurumlarından yararlanan öğrenci sayısı(Toplam)
PG1.2.5	Evde eğitim alan öğrenci sayısı
PG1.2.6	Okullarda rehberlik servisinden faydalanan öğrenci sayısı
PG1.2.7	Okullarda rehberlik servisinden faydalanan veli sayısı
PG1.2.8	Velilere yönelik düzenlenen faaliyet sayısı (kurs, seminer, eğitim, proje çalışmaları vb.)
PG1.2.9	Velilere yönelik düzenlenen faaliyetlere katılan veli oranı
PG1.2.10	TBM (Türkiye Bağımlılıkla Mücadele) Programı Kapsamında eğitim verilen öğrenci sayısı
PG1.2.11	TBM (Türkiye Bağımlılıkla Mücadele) Programı Kapsamında eğitim verilen öğretmen sayısı
PG1.2.12	TBM (Türkiye Bağımlılıkla Mücadele) Programı Kapsamında eğitim verilen yardımcı personel sayısı
PG1.2.13	TBM (Türkiye Bağımlılıkla Mücadele) Programı kapsamında eğitim verilen veli sayısı

Amaç 2: Eğitim ve öğretim faaliyetlerinde ortaya çıkan sorunları proje tabanlı yöntemlerle çözüme ulaştırmak ve 21.Yüzyıl becerileri ile bütünlüklü kaliteli eğitim hizmeti sunmak

Hedef 2.1: 2023 yılına kadar her öğrencimizin yerel, ulusal ve uluslararası düzeyde proje tabanlı bilimsel, teknolojik çalışmalardan en az 1'ine aktif katılımını sağlamak

Sıra	Gösterge
PG2.1.1	TÜBİTAK 4004 başvuru sayısı
PG2.1.2	TÜBİTAK 4004 kabul sayısı
PG2.1.3	TÜBİTAK 4005 başvuru sayısı
PG2.1.4	TÜBİTAK 4005 kabul sayısı
PG2.1.5	TÜBİTAK 4006 başvuru sayısı
PG2.1.6	TÜBİTAK 4006 kabul sayısı
PG2.1.7	TÜBİTAK 4007 başvuru sayısı
PG2.1.8	TÜBİTAK 4007 kabul sayısı
PG2.1.9	Avrupa Komisyonu Tarafından Açılan Teklif Çağrılarına Başvuru Sayısı
PG2.1.10	Uluslararası (diğer) projelere/yarışmalara yapılan başvuru sayısı
PG2.1.11	Ulusal (diğer) projelere/yarışmalara yapılan başvuru sayısı
PG2.1.12	Uluslararası (diğer) projelerde/yarışmalarda derece elde edilen başvuru sayısı
PG2.1.13	Ulusal (diğer) projelerde/yarışmalarda derece elde edilen başvuru sayısı
PG2.1.14	Erasmus + Programlarına/Projelerine Katılan Öğretmen Sayısı

PG2.1.15	Erasmus+ArasıHareketlilikProgramlarına/ProjelerineKatılanÖğrenciSayısı
PG2.1.16	Erasmus+Arası Hareketlilik Programlarına/Projelerine Katılan Yönetici Sayısı
PG2.1.17	Erasmus+bilgilendirmetoplantılarına/eğitimlerinekatılanöğretmensayısı
PG2.1.18	Erasmus+bilgilendirme toplantılarına/eğitimlerine katılan yönetici sayısı
PG2.1.19	E-twinning portalına kayıtlı öğretmen sayısı
PG2.1.20	E-twinning portalında yürütülen proje sayısı
PG2.1.21	E-twinning bilgilendirme toplantılarına/eğitimlerine katılan öğretmen sayısı
PG2.1.22	E-twinning bilgilendirme toplantılarına/eğitimlerine katılan yönetici sayısı
PG2.1.23	Müdürlük bünyesinde yerel düzeyde yürütülen proje sayısı
PG2.1.24	Yerel/bölgesel/bakanlık projeleri konusunda eğitim alan yönetici sayısı
PG2.1.25	Yerel/bölgesel/bakanlık projeleri konusunda eğitim alan öğretmen sayısı
PG2.1.26	Bakanlık projelerine (Eğitimde Yenilikçilik Ödülleri vb.) başvuru sayısı
PG2.1.27	Bilimsel ve teknolojik çalışmalar kapsamında düzenlenen (şenlik, sergi, yarışma) faaliyet sayısı
PG2.1.28	STEM Eğitimi çalışmaları kapsamında düzenlenen eğitim faaliyetlerinden (seminer, kurs, konferans vb.) yararlanan personel sayısı
PG2.1.29	STEM Eğitim Merkezlerinden yararlanan öğrenci sayısı
PG2.1.30	Açılan STEM Atölyesi sayısı

Amaç 2: Eğitim ve öğretim faaliyetlerinde ortaya çıkan sorunları proje tabanlı yöntemlerle çözüme ulaştırmak ve 21. yüzyıl becerileri ile bütünlük kaliteli eğitim hizmeti sunmak

Hedef 2.2: EBA kullanan öğrenci oranlarını %100'e, EBA kullanan öğretmen oranlarını % 100'e çıkarmak

Sıra	Gösterge
PG2.2.1	ROBOKOD Temel bilgisayar kullanım kursu
PG2.2.2	EBA kullanan öğretmen oranı
PG2.2.3	EBA kullanan öğrenci oranı

Amaç 2: Eğitim ve öğretim faaliyetlerinde ortaya çıkan sorunları proje tabanlı yöntemlerle çözüme ulaştırmak ve 21. Yüzyıl becerileri ile bütünlük kaliteli eğitim hizmeti sunmak

Hedef2.3: Öğrencilerimizin sosyal ve duyuşsal gereksinimlerini karşılamak üzere her eğitim-öğretim kademesinde en az 1 faaliyete katılımlarını sağlamak

Sıra	Gösterge
PG2.3.1	Sanat, bilim, kültür ve spor alanlarından birinde en az bir faaliyete katılan öğrenci oranı
PG2.3.2	Evinde/işyerinde ziyaret edilen öğrenci/veli oranı
PG2.3.3	Öğrenci başına okunan kitap sayısı
PG 2.3.4	Müzik alanında gitar öğrenci sayısı
PG 2.3.5	Görsel Sanatlar alanında yapılan Ebru çalışmasına katılan öğrenci sayısı
Pg 2.3.6	Türkçe dersi kapsamında yazarlık ve yazma becerileri kazandırılan öğrenci sayısı

Amaç 2: Eğitim ve öğretim faaliyetlerinde ortaya çıkan sorunları proje tabanlı yöntemlerle çözüme ulaştırmak ve 21.yüzyıl becerileri ile bütünlüklü kaliteli eğitim hizmeti sunmak

Hedef2.4: Öğretmen ve yöneticilerimizin mesleki gelişim taleplerini değerlendirerek her yönetici ve öğretmenimizin plan döneminin her yılında en az 1 hizmet içi eğitim faaliyetine katılımını sağlamak

Sıra	Gösterge
PG 2.4.1	Öğretmenlerimize yönelik, kurumun istekte bulunduğu hizmet içi eğitim faaliyeti (kurs, seminer vb.) sayısı
PG 2.4.2	Yöneticilerimize yönelik, kurumun istekte bulunduğu hizmet içi eğitim faaliyeti(kurs, seminer vb.)sayısı
PG 2.4.3	Hizmetiçi eğitim faaliyetlerini devamsızlık sebebiyle tamamlayamayan öğretmen sayısı
PG 2.4.4	Hizmetiçi eğitim faaliyetlerini devamsızlık sebebiyle tamamlayamayan yönetici sayısı
PG 2.4.5	Yardımcı personel sayısı(Okul Aile Birliği aidatları, bağışlar)
PG 2.4.6	Disiplin cezası alan yönetici sayısı
PG 2.4.7	Disiplin cezası alan öğretmen sayısı
PG 2.4.8	Disiplin cezası alan personel sayısı

Amaç 2:Eğitim ve öğretim faaliyetlerinde ortaya çıkan sorunları proje tabanlı yöntemlerle çözüme ulaştırmak ve 21. Yüzyıl becerileri ile bütünlüklü kaliteli eğitim hizmeti sunmak

Hedef 2.5: Merkezi sistem sınavlarının öncesinde ve sonrasında sınavlara katılan tüm öğrencilerimizin eğitim, rehberlik ve danışmanlık ihtiyacını karşılamak, ilgi ve yeteneklerine uygun olarak alan, bölüm ve meslek seçiminde yöneltme ve yönlendirme çalışmaları yapmak

Sıra	Gösterge
PG 2.5.1	Okullar tarafından açılan destekleme ve yetiştirme kurs sayısı
PG 2.5.2	Sosyal/kültürel/sportif faaliyetlere yönelik açılan destekleme ve yetiştirme kurs sayısı (merkezi sistem sınavlarına hazırlık kapsamında olmayan)
PG 2.5.3	Ortaöğretim kurumlarına merkezi sınavla yerleştirmede tercih danışmanlığı hizmeti verilen öğrenci sayısı

Amaç3: Eğitim kurumlarının kapasitesini ve donanım altyapısını, genel ve özel ihtiyaçları karşılayacak nitelikte geliştirmek

Hedef3.1: Güvenli ve sosyal bir okul ortamı oluşturmak için özel grupların ihtiyaçlarını da dikkate alarak fiziksel ortamların güvenlik ve hijyen standartlarını %100'e çıkarmak

Sıra	Gösterge
PG 3.1.1	Engellilerin hizmetine sunulan asansörlerden aktif kullanılan asansör oranı
PG 3.1.2	Engellilerin hizmetine sunulan engelli rampalarından aktif kullanılan engelli rampası oranı
PG 3.1.3	Kurum Risk Analizi sayısı
PG 3.1.4	Kurum Acil Durum Planı sayısı
PG 3.1.5	Güvenlik kamerası sistemi sayısı
PG 3.1.6	Mevcut kamera sayısının, ihtiyaç duyulan kamera sayısına oranı

PG 3.1.7	Güvenlik görevlisi sayısı
PG 3.1.8	Derslik başına düşen öğrenci sayısı
PG 3.1.9	Öğretmen başına düşen öğrenci sayısı
PG3.1.10	Kalite standartlarını içeren sertifika sayısı (Beyaz Bayrak, Beslenme Dostu Okul, ISO sertifikaları vb.)

Amaç3: Eğitim kurumlarının kapasitesini ve donanım altyapısını, genel ve özel ihtiyaçları karşılayacak nitelikte geliştirmek
Hedef3.2: Kuruma CİMER, MEBİM, e-Muhtar, dilekçe ve benzeri yollarla yapılan şikâyet sayısını 0'a indirerek memnuniyet düzeyini artırmak.

Sıra	Gösterge
PG 3.2.1	CİMER, MEBİM, E-Muhtar, Dilekçe vb. yollarla kuruma başvuru sayısı (tüm başvurular)
PG 3.2.2	CİMER, MEBİM ,E-Muhtar, Dilekçe vb. yollarla kuruma Başvuru sayısı(şikâyet)
PG 3.2.3	Şikâyet başvurusu sonucunda uygulanan cezai yaptırım sayısı
PG3.2.4	Özel Öğrenci Taşıma Servisleri ile ilgili Şikâyet sayısı

4.4. MALİYETLENDİRME

Tahmini Kaynaklar Analizinden yararlanılarak kurumumuzun 5 yıllık hedeflerine ulaşılabilmesi için planlanan faaliyetlerin Tahmini Maliyet Analizi yapılmıştır.

Tablo23:Tahmini Maliyetler (TL)

	Planın1.Yılı	Planın2.Yılı	Planın3.Yılı	Planın4.Yılı	Planın5.Yılı	Toplam Maliyet
A1	0	0	0	0	0	0
H1.1	0	0	0	0	0	0
H1.2	0	0	0	0	0	0
A2	3500	4500	5000	6000	6000	25000
H2.1	1500	2500	3000	4000	4000	15000
H2.2	0	0	0	0	0	0
H2.3	2000	2000	2000	2000	2000	10000
H2.4	0	0	0	0	0	0
H2.5	0	0	0	0	0	0
A3	1000	1000	1000	1000	1000	5000
H3.1	1000	1000	1000	1000	1000	5000
H3.2						
Genel Yönetim Giderleri	500	500	500	500	500	2500
TOPLAM	5000	6000	6500	7500	7500	32500

5. İZLEME VE DEĞERLENDİRME

2024-2028 Eğitim Öğretim Yılı Stratejik Plan İzleme ve Değerlendirme Tablosu					
Amaç1	Eğitim ve öğretime erişim oranlarını artırarak eğitim kurumlarının hedef kitesini oluşturan her bireye ulaşmak				
Hedef 1.1	Ortaokul eğitim kurumlarında okullaşma oranlarını plan dönemi sonuna kadar %99,8'e çıkarmak				
Sorumlu Birim	Okul İdaresi ve tüm öğretmenler				
Performans Göstergesi	Hedefe Etkisi (%)	Plan Dönemi Başlangıç Değeri (A)	İzleme Dönemindeki Yıl Sonu Hedeflenen Değer (B)	İzleme Dönemindeki Gerçekleşme Değeri (C)	Performans (%) (C-A)/(B-A)
PG 1.1.1.	40	100	100		
PG 1.1.2.	40	50	0		
PG 1.1.3.	10	1,38	0		
PG 1.1.4.	8,8	1	0		
Hedefe İlişkin Değerlendirmeler					

2024-2028 Eğitim Öğretim Yılı Stratejik Plan İzleme ve Değerlendirme Tablosu					
Amaç1	Eğitim ve öğretime erişim oranlarını artırarak eğitim kurumlarının hedef kitesini oluşturan her bireye ulaşmak				
Hedef 1.2	Özel eğitim ve rehberliğe ihtiyaç duyan öğrencilerin %100'üne ulaşarak, eğitim ve rehberlik gereksinimlerini karşılamak				
Sorumlu Birim	Okul İdaresi ve tüm öğretmenler				
Performans Göstergesi	Hedefe Etkisi (%)	Plan Dönemi Başlangıç Değeri (A)	İzleme Dönemindeki Yıl Sonu Hedeflenen Değer (B)	İzleme Dönemindeki Gerçekleşme Değeri (C)	Performans (%) (C-A)/(B-A)
PG 1.2.2.	30	1	1		
PG 1.1.3.	10	13			
PG 1.1.3.	5	7	13		
PG 1.1.4.	25	405	405		
PG 1.2.2.	10	75	250		
PG 1.1.3.	5	6	8		
PG 1.1.3.	15	%40	%60		
Hedefe İlişkin Değerlendirmeler					

2024-2028 Eğitim Öğretim Yılı Stratejik Plan İzleme ve Değerlendirme Tablosu					
Amaç2	Eğitim ve öğretim faaliyetlerinde ortaya çıkan sorunları proje tabanlı yöntemlerle çözüme ulaştırmak ve 21.yüzyıl becerileri ile bütünleşik kaliteli Eğitim hizmeti sunmak				
Hedef 2.1	2028 yılına kadar her öğrencimizin yerel, ulusal ve uluslararası düzeyde proje tabanlı bilimsel, teknolojik çalışmalardan en az 1'ine aktif katılımını sağlamak				
Sorumlu Birim	Okul İdaresi ve tüm öğretmenler				
Performans Göstergesi	Hedefe Etkisi (%)	Plan Dönemi Başlangıç Değeri (A)	İzleme Dönemindeki Yıl Sonu Hedeflenen Değer (B)	İzleme Dönemindeki Gerçekleşme Değeri (C)	Performans (%) (C-A)/(B-A)
PG 2.1.1	10	1	1		
PG 2.1.2	10	1	1		
PG 2.1.3	10	1	1		
PG 2.1.4	5	1	1		
PG 2.1.5	5	2	2		
PG 2.1.6	10	2	2		
PG 2.1.7	10	1	1		
PG 2.1.8	15	28	28		
PG 2.1.9	10	2	4		
PG 2.1.10	15	1	8		
Hedefe İlişkin Değerlendirmeler					

2024-2028 Eğitim Öğretim Yılı Stratejik Plan İzleme ve Değerlendirme Tablosu					
Amaç2	Eğitim ve öğretim faaliyetlerinde ortaya çıkan sorunları proje tabanlı yöntemlerle çözüme ulaştırmak ve 21.yüzyıl becerileri ile bütünleşik kaliteli Eğitim hizmeti sunmak				
Hedef 2.2	EBA kullanan öğrenci oranlarını %80'e, EBA kullanan öğretmen oranlarını %90'e sabitlemek				
Sorumlu Birim	Okul İdaresi ve tüm öğretmenler				
Performans Göstergesi	Hedefe Etkisi (%)	Plan Dönemi Başlangıç Değeri (A)	İzleme Dönemindeki Yıl Sonu Hedeflenen Değer (B)	İzleme Dönemindeki Gerçekleşme Değeri (C)	Performans (%) (C-A)/(B-A)
PG 2.2.1	40	29	29		
PG 2.2.2	20	%70	%100		
PG 2.2.3	40	%64	%100		
Hedefe İlişkin Değerlendirmeler					

2024-2028 Eğitim Öğretim Yılı Stratejik Plan İzleme ve Değerlendirme Tablosu					
Amaç2	Eğitim ve öğretim faaliyetlerinde ortaya çıkan sorunları proje tabanlı yöntemlerle çözüme ulaştırmak ve 21.yüzyıl becerileri ile bütünlük kaliteli Eğitim hizmeti sunmak				
Hedef 2.3	Öğrencilerimizin sosyal ve duyuşsal gereksinimlerini karşılamak üzere her eğitim-öğretim kademesinde en az 1 faaliyete katılımlarını sağlamak				
Sorumlu Birim	Okul İdaresi ve tüm öğretmenler				
Performans Göstergesi	Hedefe Etkisi (%)	Plan Dönemi Başlangıç Değeri (A)	İzleme Dönemindeki Yıl Sonu Hedeflenen Değeri (B)	İzleme Dönemindeki Gerçekleşme Değeri (C)	Performans (%) (C-A)/(B-A)
PG 2.3.1	20	85	100		
PG 2.3.2	15	50	100		
PG 2.3.3	25	3	7		
PG 2.3.4	15	100	405		
PG 2.3.5	10	100	405		
PG 2.3.6	15	25	35		
Hedefe İlişkin Değerlendirmeler					

2024-2028 Eğitim Öğretim Yılı Stratejik Plan İzleme ve Değerlendirme Tablosu					
Amaç2	Eğitim ve öğretim faaliyetlerinde ortaya çıkan sorunları proje tabanlı yöntemlerle çözüme ulaştırmak ve 21.yüzyıl becerileri ile bütünlük kaliteli Eğitim hizmeti sunmak				
Hedef 2.4	Öğretmen ve yöneticilerimizin mesleki gelişim taleplerini değerlendirerek her yönetici ve öğretmenimizin plan döneminin her yılında en az 1 hizmetiçi eğitim faaliyetine katılımını sağlamak				
Sorumlu Birim	Okul İdaresi ve tüm öğretmenler				
Performans Göstergesi	Hedefe Etkisi (%)	Plan Dönemi Başlangıç Değeri (A)	İzleme Dönemindeki Yıl Sonu Hedeflenen Değeri (B)	İzleme Dönemindeki Gerçekleşme Değeri (C)	Performans (%) (C-A)/(B-A)
PG 2.4.1	30	2	5		
PG 2.4.2	30	1	2		
PG 2.4.3	40	2	2		
Hedefe İlişkin Değerlendirmeler					

2024-2028 Eğitim Öğretim Yılı Stratejik Plan İzleme ve Değerlendirme Tablosu					
Amaç2	Eğitim ve öğretim faaliyetlerinde ortaya çıkan sorunları proje tabanlı yöntemlerle çözüme ulaştırmak ve 21.yüzyıl becerileri ile bütünlük kaliteli Eğitim hizmeti sunmak				
Hedef 2.5	Merkezi sistem sınavlarının öncesinde ve sonrasında sınavlara katılan öğrencilerimizin eğitim, rehberlik ve danışmanlık ihtiyacını karşılamak, ilgi ve yeteneklerine uygun olarak alan, bölüm ve meslek seçiminde yöneltme ve yönlendirme çalışmaları yapmak				
Sorumlu Birim	Okul İdaresi ve tüm öğretmenler				
Performans Göstergesi	Hedefe Etkisi (%)	Plan Dönemi Başlangıç Değeri (A)	İzleme Dönemindeki Yıl Sonu Hedeflenen Değer (B)	İzleme Dönemindeki Gerçekleşme Değeri (C)	Performans (%) (C-A)/(B-A)
PG 2.5.1	40	0	24		
PG 2.5.2	30	0	12		
PG 2.5.3	30	96	100		
Hedefe İlişkin Değerlendirmeler					

2024-2028 Eğitim Öğretim Yılı Stratejik Plan İzleme ve Değerlendirme Tablosu					
Amaç3	Eğitim kurumlarının kapasitesini ve donanım altyapısını, genel ve özel ihtiyaçları karşılayacak nitelikte geliştirmek				
Hedef 3.1	Güvenli ve sosyal bir okul ortamı oluşturmak için özel grupların ihtiyaçlarını da dikkate alarak fiziksel ortamların güvenlik ve hijyen standartlarını %100'e çıkarmak				
Sorumlu Birim	Okul İdaresi ve tüm öğretmenler				
Performans Göstergesi	Hedefe Etkisi (%)	Plan Dönemi Başlangıç Değeri (A)	İzleme Dönemindeki Yıl Sonu Hedeflenen Değer (B)	İzleme Dönemindeki Gerçekleşme Değeri (C)	Performans (%) (C-A)/(B-A)
PG 3.1.1	15	100	100		
PG 3.1.2	10	5	5		
PG 3.1.3	10	1	2		
PG 3.1.4	20	1	1		
PG 3.1.5	15	100	100		
PG 3.1.6	0	0	1		
PG 3.1.7	10	25	25		
PG 3.1.8	10	13	13		
PG 3.1.9	10	1	2		
Hedefe İlişkin Değerlendirmeler					

2024-2028 Eğitim Öğretim Yılı Stratejik Plan İzleme ve Değerlendirme Tablosu					
Amaç3	Eğitim kurumlarının kapasitesini ve donanım altyapısını, genel ve özel ihtiyaçları karşılayacak nitelikte geliştirmek				
Hedef 3.1	Güvenli ve sosyal bir okul ortamı oluşturmak için özel grupların ihtiyaçlarını dikkate alarak Fiziksel ortamların güvenlik ve hijyen standartlarını %100'e çıkarmak				
Sorumlu Birim	Okul İdaresi ve tüm öğretmenler				
Performans Göstergesi	Hedefe Etkisi (%)	Plan Dönemi Başlangıç Değeri (A)	İzleme Dönemindeki Yıl Sonu Hedeflenen Değer (B)	İzleme Dönemindeki Gerçekleşme Değeri (C)	Performans (%) (C-A)/(B-A)
PG 3.1.1	15	100	100		
PG 3.1.2	10	5	5		
PG 3.1.3	10	1	2		
PG 3.1.4	20	1	1		
PG 3.1.5	15	100	100		
PG 3.1.6	0	0	1		
PG 3.1.7	10	25	25		
PG 3.1.8	10	13	13		
PG 3.1.9	10	1	2		
Hedefe İlişkin Değerlendirmeler					
2024-2028 Eğitim Öğretim Yılı Stratejik Plan İzleme ve Değerlendirme Tablosu					
Amaç3	Eğitim kurumlarının kapasitesini ve donanım altyapısını, genel ve özel ihtiyaçları karşılayacak nitelikte geliştirmek				
Hedef 3.2	Kuruma CİMER, MEBİM, e-Muhtar, dilekçe ve benzeri yollarla yapılan şikâyet sayısını 0' datutmak.				
Sorumlu Birim	Okul İdaresi ve tüm öğretmenler				
Performans Göstergesi	Hedefe Etkisi (%)	Plan Dönemi Başlangıç Değeri (A)	İzleme Dönemindeki Yıl Sonu Hedeflenen Değer (B)	İzleme Dönemindeki Gerçekleşme Değeri (C)	Performans (%) (C-A)/(B-A)
PG 3.1.1	100	2	1		
Hedefe İlişkin Değerlendirmeler					

Müdürlüğümüzün 2024-2028 Stratejik Planı İzleme ve Değerlendirme sürecini ifade eden İzleme ve Değerlendirme Modeli hazırlanmıştır. Müdürlüğümüzün Stratejik Plan İzleme-Değerlendirme çalışmaları eğitim-öğretim yılı çalışma takvimi de dikkate alınarak 6 aylık ve 1 yıllık sürelerde gerçekleştirilecektir. 6 aylık sürelerde Üst Yöneticiye rapor hazırlanacak ve değerlendirme toplantısı düzenlenecektir. İzleme-değerlendirme raporu, istenildiğinde Stratejik Geliştirme Başkanlığına gönderilecektir. Ayrıca ilimizin Mülki İdari Amirine sunulacaktır. Yıllık izleme-değerlendirme çalışmaları, Stratejik Planımızda yer alan hedeflerin yıllık düzeyde ifade edildiği Performans Programı ve yıl sonunda gerçekleşme düzeylerinin belirlendiği Faaliyet Raporu hazırlanarak yapılacaktır. Performans Programı ve Faaliyet Raporu Üst Yöneticinin değerlendirmesinin akabinde Stratejik Geliştirme Başkanlığına ve Mülki İdari Amirine sunulacaktır. Yıllık izlemelerle ilgili değerlendirme toplantıları düzenlenecektir.

Şekil1: İzleme ve Değerlendirme Süreci



6. Tablo/Şekil/Grafikler/Ekler

EK: ANKETLER ÖĞRENCİ ANKETİ

“ÖĞRENCİ GÖRÜŞ VE DEĞERLENDİRMELERİ” ANKET FORMU					
SORULAR	Kesinlikle katılıyorum	Katılıyorum	Kararsızım	Kısmen katılıyorum	Katılmıyorum
	1-Öğretmenlerimle ihtiyaç duyduğumda rahatlıkla görüşebilirim.				
2-Okul müdürü ile ihtiyaç duyduğumda rahatlıkla konuşabiliyorum.					
3- Okulun rehberlik servisinden yeterince yararlanabiliyorum.					
4- Okula ilettiğimiz öneri ve isteklerimiz dikkate alınır.					
5-Okulda kendimi güvende hissediyorum.					
6- Okulda öğrencilerle ilgili alınan kararlarda bizlerin görüşleri alınır.					
7- Öğretmenler yeniliğe açık olarak derslerin işlenişinde çeşitli yöntemler kullanmaktadır.					
8- Derslerde konuya göre uygun araç gereçler kullanılmaktadır.					
9- Teneffüslerde ihtiyaçlarımı giderebiliyorum.					
10-Okulun içi ve dışı temizdir.					
11- Okulun binası ve diğer fiziki mekânlar yeterlidir.					
12- Okul kantininde satılan malzemeler sağlıklı ve güvenlidir.					
13- Okulumuzda yeterli miktarda sanatsal ve kültürel faaliyetler düzenlenmektedir.					

ÖĞRETMEN ANKETİ

“ÖĞRETMEN GÖRÜŞ VE DEĞERLENDİRMELERİ” ANKET FORMU					
SORULAR	Kesinlikle katılıyorum	Katılıyorum	Kararsızım	Kısmen katılıyorum	Katılmıyorum
	1-Okulumuzda alınan kararlar, çalışanların katılımıyla alınır.				
2- Kurumdaki tüm duyurular çalışanlara zamanında iletilir.					
3- Her türlü ödüllendirmede adil olma, tarafsızlık ve objektiflik esastır.					
4- Kendimi, okulun değerli bir üyesi olarak görürüm.					
5- Çalıştığım okul bana kendimi geliştirme imkânı tanımaktadır.					
6- Okul, teknik araç ve gereç yönünden yeterli donanıma sahiptir.					
7- Okulda çalışanlara yönelik sosyal ve kültürel faaliyetler düzenlenir.					
8- Okulda öğretmenler arasında ayırım yapılmamaktadır.					
9- Okulumuzda yerelde ve toplum üzerinde olumlu etki bırakacak çalışmalar yapmaktadır.					
10-Yöneticilerimiz, yaratıcı ve yenilikçi düşüncelerin üretilmesini teşvik etmektedir.					
11- Yöneticiler, okulun vizyonunu, stratejilerini, iyileştirmeye açık alanlarını vs. çalışanlarla paylaşır.					
12- Okulumuzda sadece öğretmenlerin kullanımına tahsis edilmiş yerler yeterlidir.					
13- Alanıma ilişkin yenilik ve gelişmeleri takip eder ve kendimi güncellerim.					

VELİ ANKETİ

“VELİ GÖRÜŞ VE DEĞERLENDİRMELERİ” ANKET FORMU

SORULAR	Kesinlikle katılıyorum	Katılıyorum	Kararsızım	Kisimen katılıyorum	katılmıyorum
	1-İhtiyaç duyduğumda okul çalışanlarıyla rahatlıkla görüşebiliyorum.				
2- Bizi ilgilendiren okul duyurularını zamanında öğreniyorum.					
3- Öğrencimle ilgili konularda okulda rehberlik hizmeti alabiliyorum.					
4- Okula ilettiğim istek ve şikayetlerim dikkate alınıyor.					
5- Öğretmenler yeniliğe açık olarak derslerin işlenişinde çeşitli yöntemler kullanmaktadır.					
6- Okulda yabancı kişilere karşı güvenlik önlemleri alınmaktadır.					
7- Okulda bizleri ilgilendiren kararlarda görüşlerimiz dikkate alınır.					
8- E-Okul Veli Bilgilendirme Sistemi ile okulun İnternet sayfasını düzenli olarak takip ediyorum.					
9- Çocuğumun okulunu sevdiğini ve öğretmenleriyle iyi anlaşmış olduğunu düşünüyorum.					
10-Okul, teknik araç ve gereç yönünden yeterli donanıma sahiptir.					
11- Okul her zaman temiz ve bakımlıdır.					
12- Okulun binası ve diğer fiziki mekânlar yeterlidir.					
13- Okulumuzda yeterli miktarda sanatsal ve kültürel faaliyetler düzenlenmektedir.					